

Agenda des marées de la province Nord

Koohnē (Koné) • Pum (Poum) • Tuo Cèmuhī (Touho)

2022





Sommaire

Vous voulez tout savoir sur les marées et la réglementation des pêches en Province nord ? Alors suivez le guide !

03 Numéros utiles

Marées

04 **Marées de Koohnê (Koné)**
pages 04 | 06 | 08 | 10

12 **Marées de Pum (Poum)**
pages 12 | 14 | 16 | 18

20 **Marées de Tuo Cèmuhî (Touho)**
pages 20 | 22 | 24 | 26

05 Matériel de sécurité obligatoire en mer

07 Les quotas de capture

09 Les tailles minimales de capture

11 Les engins de pêche

13 Les mats sur les îlots
et les oiseaux marins

15 Les dugongs

17 Les holothuries

19 Les agents assermentés
& les acanthasters

21 Les espèces envahissantes
sur les îlots

23 Les aires marines protégées

25 Le patrimoine mondial

27 Corrections des marées

28 Calendrier des pêches

■ Numéros utiles

EN MER

Météo	36 67 36 (1ut / 11s) 24h/24h
PC secours en mer	26 47 72 ou le 16
Pompiers.....	18
Samu	15

Brigade de la Gendarmerie Maritime..... **29 40 40**

POUR LES PÊCHEURS

Service des Milieux et Ressources Aquatiques	
DDEE Koohné (Koné)	47 72 39
DDEE Koumac	47 84 10
DDEE Pwèèdi-Wiimià (Poindimié).....	42 72 52
Fédération des Pêcheurs Professionnels du Nord	47 19 17 / 96 09 43

BRIGADE DES GARDES NATURE DE LA PROVINCE NORD

Tous les numéros des gardes nature sont en page **19**

POUR VOTRE INFORMATION

Direction des affaires maritimes	27 26 26
Phares et balises	23 21 00
Direction des douanes.....	26 53 00

MARINAS

Koumac.....	47 34 34
Tuo Cèmuhi (Mairie de Touho)	42 88 07
Hyeheh (Office du tourisme)	42 43 57

■ Principaux Canaux VHF

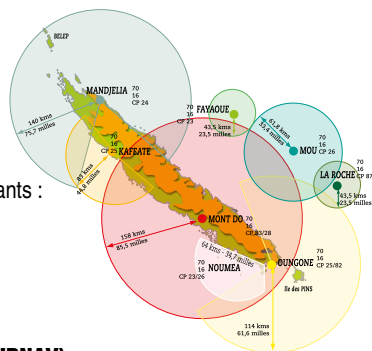
Appel de détresse et appel des stations côtières :

Canal 16 et 70

Informations (messages et météo) transmis par Nouméa radio

(toutes les heures) aux horaires suivants :

- pour Touho et Belép: (h+36')
- pour Pouébo : (h+24')
- pour Koumac : (h+48')
- pour Voh : (h+12')



Avis Urgent aux Navigateurs (AVURNAV) :

de 6h à 7h - de 11h à 12h - de 16h à 17h - de 21h à 22h

Voies de communication entre les navires : **canal 6/8/72/77**

Par téléphone et mobilis : **composer le 16**

Réalisation

Direction éditoriale : Province nord

Responsable de publication :

Direction du Développement
Economique et de l'Environnement

Maquette et PAO : Cléo Créations

Impression : Imprimeries Réunies
de Nouméa

Crédits photos et illustrations :

Province Nord, Nicolas JOB,
Nicolas-Alain PETIT, S. PURCELL
Lowres, Tristan BERR (IRD), Pascal-
Paul DUMAS (IRD), Alain ROTH,
Sandrine JOB, Hô-ût, Kaa Porau,
AQUALAGOON.

Ont collaboré à ce support : Météo
France, la CPS, la Direction des affaires
maritimes.

Les prédictions des marées pour
2022 - Calculées par le SHOM - www.
shom.fr - Reproduction des prédictions
de marées du SHOM pour Koné (Foué),
Touho et Poum (Baie de Banaré) - non
vérifiée par le SHOM et réalisée sous la
seule responsabilité de l'éditeur.

Les petits conseils en +

Munissez vous :

- d'une trousse de 1^{ers} soins
- d'une réserve d'eau potable
- d'une réserve de carburant
- d'une bâche
- d'un couteau
- d'outils et pièces de rechange

Matériel de sécurité obligatoire en mer



Matériel

Matériel pour la navigation de plaisance (pour la pêche professionnelle contacter le service des pêches ou les affaires maritimes)

	Basique Jusqu'à 2 milles d'un abri	Côtier Jusqu'à 6 milles d'un abri	Hauturier Au-delà de 6 milles d'un abri
Équipement individuel de flottabilité par personne embarquée (ou combinaison portée)	x	x	x
Moyen de repérage lumineux	x	x	x
Dispositif d'assèchement fixe ou mobile sauf navires auto-vedeur	x	x	x
Moyen de remonter à bord une personne tombée à l'eau	x	x	x
Dispositif coupe-circuit en cas d'éjection du pilote si moteur(s) hors bord à barre franche de puissance > 4,5 KW	x	x	x
Dispositif de lutte contre l'incendie	x	x	x
Dispositif de remorquage	x	x	x
Ligne de mouillage appropriée sauf embarcations de capacité < 5 adultes	x	x	x
Pavillon national	si francisé	si francisé	x
3 feux rouges automatiques à main		x	x
Miroir de signalisation		x	x
Dispositif de repérage et d'assistance d'une personne tombée à l'eau sauf embarcations de capacité < 5 adultes et tous pneumatiques		x	x
Compas magnétique		x	x
Règlement international pour prévenir les abordages en mer (RIPAM)		x	x
Document de synthèse du balisage		x	x
Feux et moyens prescrits par le RIPAM (partie C)		x	x
Carte(s) marine(s)		x	x
Signaux sonores et lumineux prescrits par le RIPAM (partie D)		x	x
Harnais et longe par personne à bord d'un voilier			x
Harnais et longe par navire non-voilier			x
Radeau(x) de survie ou annexe(s) de sauvetage			x
3 fusées à parachute ou radio VHF/ASN			x
2 fumigènes flottants, ou radio VHF/ASN			x
Matériel pour faire le point, tracer et suivre une route			x
Dispositif de réception des prévisions météorologiques marines			x
Livre des feux tenu à jour			x
Annuaire des marées			x
Journal de bord			x
Trousse de secours			x

Direction des affaires maritimes
de la Nouvelle-Calédonie

Tél : 27 26 26 - Fax : 28 72 86

Mail : affmar@gouv.nc

Qu'est-ce qu'un abri ?

Tout lieu où le navire peut soit accoster, soit mouiller en sécurité.

5

minutes

qui peuvent vous sauver la vie

AVANT DE SORTIR EN MER



1

Vigilance Météo

Prenez connaissance du dernier **bulletin météorologique**

2



S'équiper

Vérifiez la présence de tous **les équipements de sécurité**



3

Prévenir

Indiquez à un proche

l'endroit où vous allez et l'heure à laquelle vous pensez revenir

4

Vérifier

Vérifiez le bon fonctionnement du **moteur**



CPS
Secrétariat général
de la Communauté
du Pacifique

■ Les quotas de capture

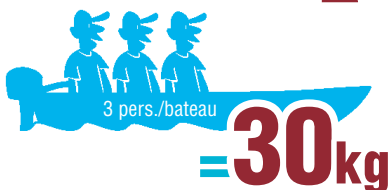
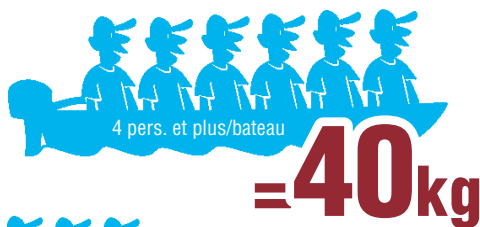
Précisions sur les quotas

- Les produits lagonaires sont l'ensemble des produits de la mer susceptibles d'être pêchés à l'exception des poissons du large (thon, mahi-mahi, marlins...).
- Le **thazard du lagon** et les **vivaneaux** font partie des produits lagonaires.
- Les filets de poissons sont considérés comme représentant 50% du poids total, donc 20 kg de filet représentent 40 kg de poisson.
- Il est possible de prélever un **maximum de 10 douzaines d'huitres de palétuvier ou de roche** par sortie, dans la limite du quota de 10 kg par personne.
- Le prélèvement de **bénitiers** est autorisé à raison de 2 individus par bateau et par sortie.
- Pour les coquillages, le poids pris en compte est celui de l'animal ET de sa coquille.



Pour ne pas épuiser notre lagon, ne prélevons pas plus que ce dont nous avons besoin.

Afin d'éviter les abus, la province Nord a mis en place des quotas de prises pour les pêcheurs non-professionnels.



A chaque sortie, le quota de capture est de 10 kg de produits lagonaires par personne avec un maximum de 40 kg par navire. En plus des produits lagonaires, il est possible de pêcher jusqu'à 10 poissons du large par sortie.

Koohnê (Koné)

LES LUNES

- Nouvelle lune : 29 juillet | 27 août | 26 septembre
- Pleine lune : 14 juillet | 12 août | 10 septembre

Heures UTC +11h
Lat. 21° 06' S
long. 164° 48' E

Juillet

Août

Septembre

	Heures h min	Haut. m		Heures h min	Haut. m		Heures h min	Haut. m		Heures h min	Haut. m		Heures h min	Haut. m
1	3 26	0,75	16	4 04	0,60	1	4 14	0,60	16	4 55	0,50	1	4 49	0,45
V	8 51	1,25	S	9 27	1,40	L	9 51	1,30	Ma	10 42	1,40	J	10 58	1,40
	15 10	0,35		15 40	0,20		15 59	0,35		16 39	0,45		16 50	0,60
	21 59	1,50		22 34	1,70		22 39	1,55		23 07	1,50		23 02	1,45
2	4 03	0,75	17	4 50	0,60	2	4 49	0,60	17	5 33	0,50	2	5 28	0,45
S	9 26	1,25	D	10 14	1,35	Ma	10 29	1,30	Me	11 26	1,35	V	11 47	1,35
	15 43	0,35		16 24	0,30		16 33	0,45		17 17	0,60		17 35	0,70
	22 36	1,50		23 15	1,60		23 11	1,50		23 37	1,40		23 38	1,40
3	4 40	0,75	18	5 35	0,60	3	5 27	0,60	18	6 14	0,55	3	6 14	0,50
D	10 02	1,25	L	11 01	1,35	Me	11 12	1,30	J	12 17	1,30	S	12 50	1,30
	16 18	0,40		17 07	0,40		17 10	0,55		17 59	0,75		18 36	0,85
	23 12	1,50		23 55	1,55		23 45	1,50						
4	5 20	0,75	19	6 21	0,60	4	6 09	0,60	19	0 09	1,30	4	0 24	1,30
L	10 40	1,25	Ma	11 51	1,30	J	12 02	1,25	V	7 02	0,55	D	7 14	0,50
	16 54	0,45		17 52	0,55		17 54	0,65		13 20	1,20		14 19	1,25
	23 50	1,45								18 57	0,85		20 18	0,90
5	6 04	0,75	20	0 34	1,45	5	0 23	1,40	20	0 48	1,25	5	1 31	1,20
Ma	11 25	1,20	Me	7 08	0,60	V	6 57	0,55	S	8 01	0,60	L	8 35	0,55
	17 36	0,55		12 48	1,25		13 06	1,20		14 49	1,20		16 10	1,30
				18 43	0,70		18 53	0,75		20 31	0,95		22 11	0,90
6	0 30	1,45	21	1 14	1,40	6	1 09	1,35	21	1 48	1,15	6	3 08	1,15
	6 54	0,70	J	8 00	0,60	S	7 55	0,55	D	9 11	0,60	Ma	10 01	0,50
Me	12 21	1,20		14 01	1,20		14 32	1,20		16 30	1,20		17 28	1,40
	18 26	0,65		19 48	0,80		20 18	0,85		22 20	0,95		23 36	0,80
7	1 14	1,45	22	2 01	1,30	7	2 08	1,30	22	3 20	1,10	7	4 43	1,20
J	7 49	0,65	V	8 57	0,60	D	9 04	0,50	L	10 23	0,55	Me	11 14	0,40
	13 33	1,15		15 34	1,20		16 13	1,25		17 38	1,30		18 22	1,55
	19 30	0,70		21 08	0,90		21 58	0,90		23 42	0,90			
8	2 03	1,40	23	2 56	1,25	8	3 21	1,25	23	4 48	1,10	8	0 34	0,70
V	8 46	0,60	S	9 57	0,55	L	10 16	0,45	Ma	11 25	0,50	J	5 53	1,25
	15 01	1,20		16 59	1,25		17 33	1,40		18 24	1,35		12 15	0,35
	20 49	0,80		22 31	0,90		23 24	0,85					19 06	1,65
9	2 57	1,40	24	4 00	1,20	9	4 39	1,25	24	0 34	0,80	9	1 18	0,60
S	9 46	0,55	D	10 56	0,50	Ma	11 23	0,50	Me	5 50	1,15	V	6 48	1,35
	16 28	1,25		17 59	1,30		18 32	1,35		12 14	0,45		13 03	0,25
	22 08	0,80		23 45	0,90					19 01	1,45		19 45	1,70
10	3 55	1,35	25	5 03	1,20	10	0 33	0,75	25	1 10	0,75	10	1 57	0,50
D	10 44	0,45	L	11 48	0,45	Me	5 50	1,25	J	6 36	1,20	S	7 36	1,45
	17 38	1,35		18 44	1,40		12 22	0,25		12 55	0,40		13 46	0,25
	23 22	0,80					19 22	1,60		19 34	1,50		20 21	1,70
11	4 56	1,35	26	0 41	0,85	11	1 29	0,65	26	1 42	0,65	11	2 33	0,45
L	11 40	0,35	Ma	5 59	1,20	J	6 50	1,30	V	7 15	1,25	D	8 19	1,50
	18 37	1,50		12 34	0,40		13 14	0,20		13 30	0,35		14 26	0,25
				19 22	1,45		20 07	1,70		20 05	1,55		20 54	1,70
12	0 29	0,75	27	1 25	0,80	12	2 16	0,60	27	2 12	0,60	12	3 06	0,40
Ma	5 56	1,35	Me	6 46	1,20	V	7 43	1,40	S	7 51	1,30	L	9 01	1,50
	12 32	0,25		13 13	0,35		14 01	0,15		14 03	0,30		15 02	0,35
	19 29	1,60		19 57	1,50		20 48	1,70		20 35	1,55		21 24	1,60
13	1 29	0,70	28	2 01	0,75	13	2 59	0,55	28	2 41	0,55	13	3 39	0,40
Me	6 53	1,35	J	7 27	1,25	S	8 31	1,40	D	8 25	1,35	Ma	9 41	1,50
	13 22	0,20		13 49	0,30		14 44	0,15		14 34	0,30		15 38	0,45
	20 18	1,65		20 31	1,50		21 27	1,70		21 04	1,60		21 52	1,55
14	2 25	0,65	29	2 35	0,70	14	3 39	0,50	29	3 11	0,50	14	4 11	0,40
J	7 48	1,35	V	8 05	1,25	D	9 16	1,45	L	9 00	1,40	Me	10 21	1,45
	14 10	0,15		14 23	0,30		15 24	0,20		15 06	0,30		16 12	0,55
	21 06	1,70		21 04	1,55		22 02	1,65		21 32	1,60		22 18	1,45
15	3 16	0,65	30	3 08	0,65	15	4 17	0,50	30	3 41	0,50	15	4 44	0,45
V	8 39	1,40	S	8 40	1,30	L	9 59	1,45	Ma	9 37	1,40	J	11 02	1,40
	14 56	0,15		14 55	0,30		16 02	0,30		15 38	0,40		16 48	0,70
	21 51	1,70		21 36	1,55		22 36	1,60		22 01	1,55		22 44	1,35
			31	3 40	0,65				31	4 14	0,45			
			D	9 15	1,30					10 15	1,40			
				15 27	0,30					16 12	0,45			
				22 08	1,55					22 31	1,55			

Les tailles minimales de capture

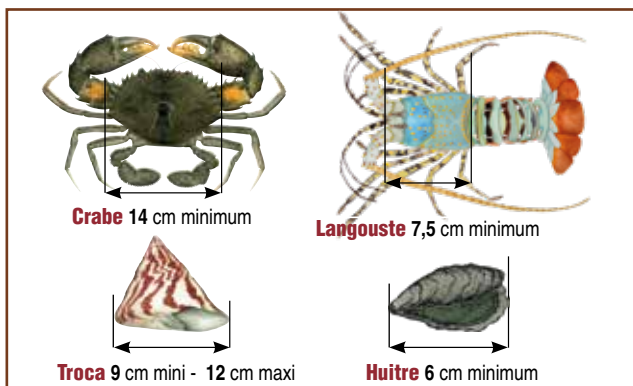


Des tailles minimales de pêche ont été fixées pour certaines espèces marines.

Ces tailles minimales de captures sont la taille

à partir de laquelle les individus commencent à se reproduire. Ce qui signifie qu'un animal pêché en dessous de la taille limite n'aura pas pu se reproduire. Si nous ne respectons pas ces normes, nous risquons à moyen terme de voir certaines espèces disparaître.

En respectant les tailles limites nous assurons un renouvellement naturel des ressources marines.



Rappel

Les personnes qui pêchent les bêtes de mer doivent obligatoirement être détenteur d'une autorisation de pêche professionnelle délivrée par la province Nord, ainsi que d'une autorisation spéciale « holothuries ».

Les colporteurs et les transformateurs doivent obligatoirement être détenteur d'un permis spécial pour la collecte, le transport, la transformation, le négoce, des bêtes de mer.

Respectons les tailles minimums vivantes et séchées des espèces de bêtes de mer règlementées en province Nord.

Renseignements auprès du SMRA

Voir page 3 (dans numéros utiles)



Holothurie « ananas »

Thelenota ananas

45 cm vivante - 14 cm séchée



Holothurie « tête blanche »

Holothuria fuscogilva

35 cm vivante - 16 cm séchée



Holothurie « curry »

Stichopus hermanni

35 cm vivante - 13 cm séchée



Holothurie « tête noire »

Holothuria whitmaei

30 cm vivante - 14 cm séchée



Holothurie « mouton »

Holothuria lessoni

25 cm vivante - 10 cm séchée



Holothurie « noire »

Actinopyga miliaris

20 cm vivante - 9 cm séchée



Holothurie « mauritiana »

Actinopyga mauritiana

20 cm vivante - 10 cm séchée



Holothurie « grise »

Holothuria scabra

20 cm vivante - 8 cm séchée



Holothurie « noir long » (2 espèces)

Actinopyga palauensis
et *Actinopyga spinea*

25 cm vivante - 12 cm séchée



Holothurie « léopard / tigre / vermicelle »

Bohadschia argus

30 cm vivante - 12 cm séchée



Holothurie « Verte / ananas vert »

Stichopus chloronotus

20 cm vivante - 8 cm séchée

■ Les engins de pêche

Les engins de pêche autorisés et interdits pour les pêcheurs non professionnels

Sont interdits

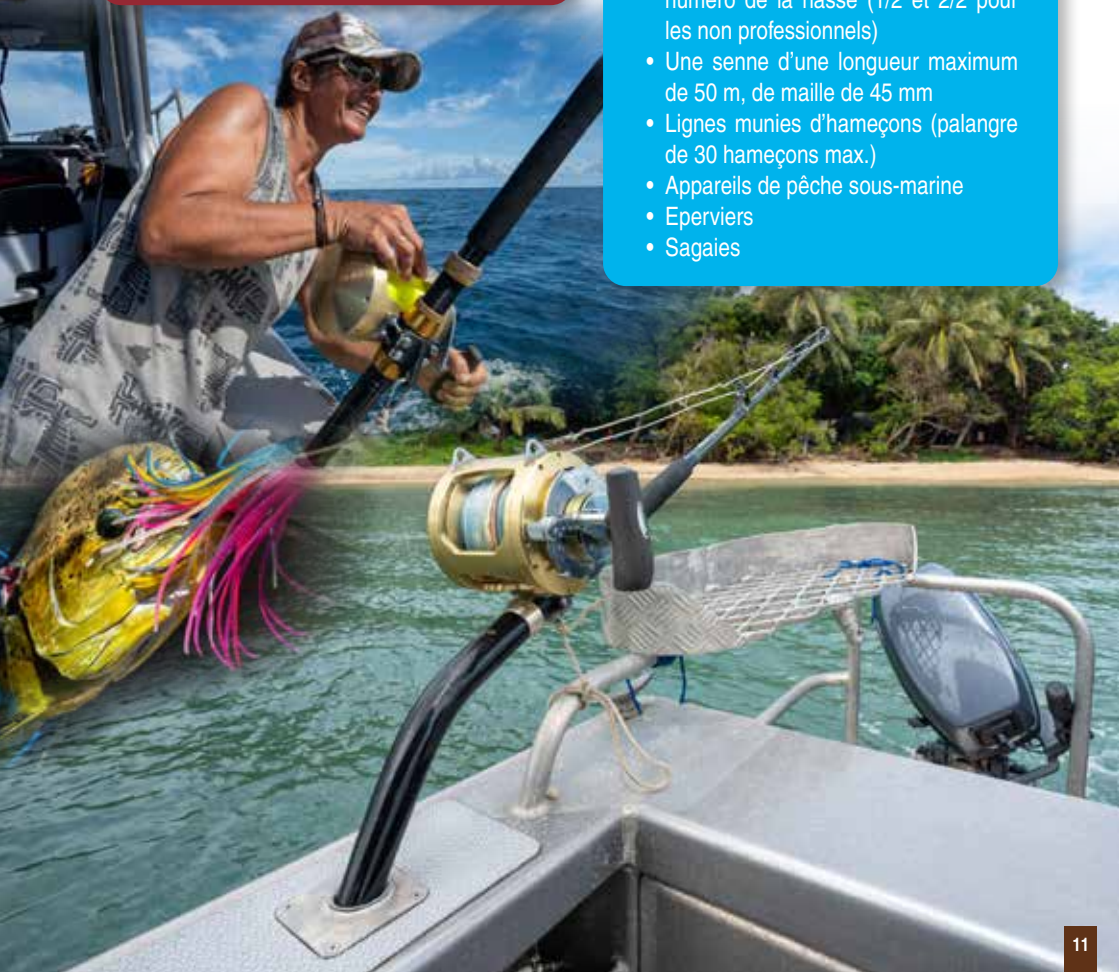
- La pêche sous-marine de nuit (avec ou sans engin de pêche)
- L'utilisation de bouteilles de plongée pour la pêche sous-marine
- L'usage de tout engin destructeur (explosif, dum-dum, barres à mine...)
- L'usage de poison (ex : bleu de poulpe)

Engins de pêche autorisés

pour les pêcheurs

non professionnels

- Deux nasses à crabe, signalées par une bouée précisant le numéro d'immatriculation du bateau et le numéro de la nasse (1/2 et 2/2 pour les non professionnels)
- Une senne d'une longueur maximum de 50 m, de maille de 45 mm
- Lignes munies d'hameçons (palangre de 30 hameçons max.)
- Appareils de pêche sous-marine
- Eperviers
- Sagaies



- Nouvelle lune : 3 janvier | 1 février | 3 mars
- Pleine lune : 18 janvier | 17 février | 18 mars

Heures UTC +11h
Lat. 20° 14' S
long. 164° 02' E

Janvier

Février

Mars

Janvier			Février			Mars		
Heures h min	Haut. m		Heures h min	Haut. m		Heures h min	Haut. m	
1	6 52	1,60	1	1 22	0,35	1	0 23	0,45
	12 27	1,00		8 14	1,70		7 18	1,65
S	17 46	1,55	Ma	14 10	0,90	Ma	13 15	0,90
			●	19 30	1,55		18 36	1,45
2	0 43	0,35	2	2 05	0,30	2	1 08	0,40
	7 40	1,70		8 52	1,75		7 52	1,70
D	13 26	1,00	Me	14 52	0,85	Me	13 53	0,80
	18 42	1,55		20 18	1,60		19 24	1,55
3	1 30	0,25	3	2 45	0,30	3	1 48	0,40
	8 26	1,75		9 27	1,75		8 23	1,70
L	14 20	0,95	J	15 33	0,80	J	14 29	0,75
●	19 36	1,55		21 03	1,60	○	20 08	1,55
4	2 16	0,25	4	3 23	0,40	4	2 25	0,45
	9 10	1,75		10 00	1,75		8 52	1,70
Ma	15 10	0,90	V	16 12	0,75	V	15 04	0,70
	20 26	1,55		21 47	1,55		20 50	1,60
5	3 00	0,25	5	3 59	0,50	5	3 00	0,50
	9 53	1,75		10 31	1,70		9 20	1,70
Me	15 58	0,90	S	16 51	0,75	S	15 38	0,65
	21 15	1,55		22 31	1,50		21 32	1,55
6	3 43	0,30	6	4 34	0,60	6	3 34	0,60
	10 35	1,75		11 01	1,65		9 47	1,65
J	16 44	0,85	D	17 31	0,70	D	16 12	0,60
	22 02	1,50		23 18	1,45		22 14	1,55
7	4 23	0,40	7	5 09	0,75	7	4 07	0,70
	11 15	1,70		11 31	1,60		10 14	1,60
V	17 31	0,85	L	18 13	0,70	L	16 47	0,60
	22 50	1,45					22 56	1,50
8	5 03	0,55	8	0 10	1,35	8	4 42	0,80
	11 53	1,65		5 46	0,90		10 41	1,55
S	18 19	0,85	Ma	12 03	1,50	Ma	17 23	0,60
	23 42	1,35		19 00	0,70		23 43	1,40
9	5 44	0,70	9	1 17	1,30	9	5 18	0,90
	12 31	1,60		6 30	1,00		11 09	1,45
D	19 09	0,80	Me	12 39	1,45	Me	18 04	0,65
			>	19 58	0,75			
10	0 45	1,30	10	2 53	1,30	10	0 40	1,35
	6 28	0,85		7 37	1,10		5 59	1,00
L	13 10	1,55	J	13 27	1,40	J	11 40	1,35
>	20 04	0,75		21 11	0,75	>	18 56	0,70
11	2 08	1,25	11	4 35	1,30	11	2 03	1,30
	7 24	1,00		9 32	1,15		6 59	1,10
Ma	13 53	1,50	V	14 40	1,30	V	12 20	1,30
	21 05	0,75		22 26	0,70		20 10	0,75
12	3 47	1,30	12	5 47	1,35	12	3 49	1,30
	8 43	1,10		11 14	1,15		9 06	1,15
Me	14 45	1,45	S	16 07	1,30	S	13 33	1,25
	22 08	0,70		23 28	0,65		21 39	0,75
13	5 10	1,35	13	6 35	1,45	13	5 09	1,35
	10 12	1,10		12 14	1,10		11 02	1,10
J	15 43	1,40	D	17 16	1,35	D	15 42	1,20
	23 06	0,65					22 52	0,70
14	6 10	1,40	14	0 16	0,60	14	6 00	1,40
	11 26	1,10		7 11	1,50		12 01	1,05
V	16 41	1,40	L	12 57	1,05	L	17 02	1,25
	23 56	0,60		18 09	1,40		23 46	0,65
15	6 53	1,50	15	0 57	0,55	15	6 36	1,50
	12 24	1,10		7 42	1,55		12 37	0,95
S	17 35	1,40	Ma	13 31	1,00	Ma	17 56	1,35
				18 54	1,45			
16	0 38	0,55	16	1 32	0,50	16	0 23	0,45
	7 30	1,55		8 10	1,60		7 18	1,65
D	13 09	1,05	Ma	14 10	0,90	Ma	13 15	0,90
	18 23	1,40		19 30	1,55		18 36	1,45
17	1 16	0,50	17	2 05	0,30	17	1 08	0,40
	8 03	1,60		8 52	1,75		7 52	1,70
L	13 48	1,00	Me	14 52	0,85	Me	13 53	0,80
	19 06	1,45		20 18	1,60		19 24	1,55
18	1 51	0,45	18	2 45	0,30	18	1 48	0,40
	8 35	1,60		9 27	1,75		8 23	1,70
Ma	14 25	0,95	J	15 33	0,80	J	14 29	0,75
○	19 46	1,45		21 03	1,60	○	20 08	1,55
19	2 25	0,40	19	3 08	0,45	19	2 25	0,45
	9 06	1,65		9 34	1,70		8 52	1,70
Me	15 01	0,95	S	15 42	0,75	S	15 04	0,70
	20 24	1,50		21 28	1,55		20 50	1,60
20	2 57	0,40	20	3 41	0,55	20	3 00	0,50
	9 37	1,65		10 42	1,70		9 20	1,70
J	15 36	0,90	D	16 18	0,70	D	15 38	0,65
	21 02	1,50		22 10	1,50		21 32	1,55
21	3 30	0,45	21	4 15	0,60	21	3 34	0,60
	10 09	1,70		10 33	1,70		9 47	1,65
V	16 13	0,85	L	16 57	0,65	L	16 12	0,60
	21 40	1,50		22 56	1,50		22 14	1,55
22	4 03	0,50	22	4 52	0,75	22	4 07	0,70
	10 41	1,70		11 04	1,65		10 14	1,60
S	16 51	0,85	Ma	17 39	0,60	S	16 47	0,60
	22 22	1,45		23 50	1,45		22 56	1,50
23	4 37	0,55	23	5 35	0,85	23	4 42	0,80
	11 14	1,65		11 40	1,55		10 41	1,55
D	17 33	0,80	Me	18 28	0,60	Ma	17 23	0,60
	23 08	1,40					23 43	1,40
24	5 14	0,65	24	1 00	1,35	24	5 18	0,90
	11 49	1,65		6 29	1,00		11 09	1,45
L	18 19	0,75	J	12 22	1,45	Me	18 04	0,65
			<	19 29	0,65			
25	0 03	1,35	25	2 46	1,35	25	0 40	1,35
	5 56	0,80		7 59	1,10		5 59	1,00
Ma	12 27	1,60	V	13 21	1,40	J	11 40	1,35
	19 10	0,70		20 49	0,65	>	18 56	0,70
26	1 15	1,30	26	4 34	1,40	26	2 03	1,30
	6 50	0,95		10 08	1,15		6 59	1,10
Me	13 11	1,55	S	14 53	1,35	V	12 20	1,30
<	20 11	0,70		22 17	0,60		20 10	0,75
27	2 56	1,30	27	5 48	1,50	27	3 49	1,30
	8 07	1,05		11 35	1,10		9 06	1,15
J	14 05	1,50	D	16 29	1,35	S	13 33	1,25
	21 20	0,65		23 28	0,55		21 39	0,75
28	4 40	1,40	28	6 38	1,55	28	5 09	1,35
	9 51	1,10		12 32	1,00		11 02	1,10
V	15 12	1,45	L	17 40	1,40	D	15 42	1,20
	22 32	0,55					22 52	0,70
29	5 54	1,50	29	0 16	0,60	29	6 00	1,40
	11 23	1,10		7 11	1,50		12 01	1,05
S	16 27	1,45	L	12 57	1,05	L	17 02	1,25
	23 37	0,50		18 09	1,40		23 46	0,65
30	6 49	1,60	30	0 57	0,55	30	6 36	1,50
	12 31	1,05		7 42	1,55		12 37	0,95
D	17 37	1,45	Ma	13 31	1,00	Ma	17 56	1,35
				18 54	1,45			
31	0 33	0,40				31	0 47	0,55
	7 34	1,65					7 16	1,60
L	13 24	1,00				J	13 30	0,70
	18 37	1,50					19 17	1,50

■ Les mâts sur les îlots et les oiseaux marins

Des mâts et des filets pour signaler la faune menacée des îlots



Ces dispositifs sont hissés de façon temporaire sur les îlots pour signaler la présence d'animaux très sensibles au dérangement.

Le débarquement ou l'approche à moins de 20 mètres d'un îlot comportant un mât ainsi que le franchissement des filets de signalisation, constituent des infractions au code de l'environnement.



Je me tiens éloigné de l'îlot



Je laisse mon chien à la maison



Je respecte les filets de signalisation

Quand je vois ce mât Je ne débarque pas

Pour ce qui concerne le lagon Nord-Ouest, les îlots concernés sont indiqués sur internet : <http://www.province-nord.nc/environnement/ilots-lagon> et à la capitainerie de la marina de Pandop (Koumac).

Sternes, puffins, noddis, etc. : les îlots comme derniers refuges

Les oiseaux de mer viennent se reproduire sur les îlots du lagon tout au long de l'année. La période principale s'étale d'octobre à avril, mais certains, telle que l'endémique *sterne Nérésis* se reproduit sur les îlots du Nord-Ouest entre mai et septembre.

Ces oiseaux font face à de nombreuses difficultés pour maintenir leur population : les îlots sont soumis aux cyclones, rats, cactus, faux mimosas et parfois même au feu.

> S'ajoutent à tous ces impacts les dérangements causés par l'homme.

Débarquements, campements, coups de fête, balades, ont de graves conséquences pendant la saison de reproduction des oiseaux marins : **Cela suffit à faire échouer la reproduction des oiseaux pour l'année.**

 Projet Sterne nérésis

Sans nous en rendre compte, nous causons le déclin de ces espèces menacées (et parfois des tortues marines dans le même temps).

LAISSONS-LEUR UNE CHANCE, PARTAGEONS LES ILOTS !

- Nouvelle lune : 1 avril | 1 mai | 29 juin
- Pleine lune : 17 avril | 16 mai | 14 juin

Heures UTC +11h
Lat. 20° 14' S
long. 164° 02' E

Avril

Mai

Juin

Avril			Mai			Juin		
Heures h min	Haut. m		Heures h min	Haut. m		Heures h min	Haut. m	
1	1 25, 0,55		1	1 39, 0,75		1	2 40, 0,90	
	7 44, 1,65			7 30, 1,55			8 05, 1,40	
V	14 02, 0,60		D	14 05, 0,40	L	13 41, 0,30	J	14 51, 0,20
●	19 59, 1,55		●	20 29, 1,55	○	20 17, 1,60	Me	21 30, 1,55
2	2 01, 0,60		2	2 17, 0,80		2	3 20, 0,90	
	8 11, 1,65			8 01, 1,50			8 40, 1,35	
S	14 34, 0,50		L	14 36, 0,40	Ma	14 21, 0,25	J	15 20, 0,40
	20 39, 1,55		○	21 06, 1,55		21 05, 1,65		
3	2 36, 0,65		3	2 54, 0,80		3	4 02, 0,90	
	8 39, 1,60			8 31, 1,45			9 15, 1,35	
D	15 05, 0,50		Ma	15 08, 0,40	Me	15 04, 0,20	V	15 55, 0,45
	21 19, 1,55			21 44, 1,55		21 55, 1,60		
4	3 11, 0,70		4	3 33, 0,85		4	4 46, 0,95	
	9 06, 1,55			9 02, 1,40			9 52, 1,30	
L	15 37, 0,45		Me	15 41, 0,40	J	15 49, 0,25	S	16 32, 0,50
	21 58, 1,55			22 24, 1,50		22 50, 1,60		
5	3 47, 0,80		5	4 12, 0,90		5	5 34, 0,95	
	9 34, 1,50			9 33, 1,35			10 32, 1,25	
Ma	16 09, 0,50		J	16 15, 0,45	V	16 39, 0,35	D	17 12, 0,55
	22 39, 1,50			23 08, 1,45		23 50, 1,55		
6	4 23, 0,85		6	4 55, 0,95		6	0 21, 1,45	
	10 01, 1,45			10 05, 1,30			6 28, 0,95	
Me	16 43, 0,55		V	16 52, 0,55	S	17 33, 0,45	L	11 21, 1,20
	23 23, 1,45			23 58, 1,40			17 59, 0,65	
7	5 02, 0,95		7	5 47, 1,00		7	1 12, 1,45	
	10 30, 1,35			10 41, 1,25			7 28, 0,90	
J	17 21, 0,60		S	17 36, 0,60	D	11 56, 1,25	Ma	12 26, 1,20
						18 36, 0,55		
8	0 16, 1,35		8	0 59, 1,35		8	2 01, 1,45	
	5 48, 1,00			6 53, 1,00			8 29, 0,85	
V	11 01, 1,30		D	11 28, 1,20	L	13 18, 1,20	Me	13 53, 1,15
	18 08, 0,65			18 33, 0,65	◁	19 46, 0,65	▷	20 01, 0,75
9	1 29, 1,30		9	2 06, 1,35		9	2 48, 1,45	
	6 55, 1,05			8 15, 1,00			9 27, 0,75	
S	11 40, 1,20		L	12 43, 1,15	Ma	14 53, 1,20	J	15 26, 1,20
▷	19 15, 0,70		▷	19 48, 0,70		20 57, 0,70		
10	2 58, 1,30		10	3 07, 1,40		10	3 33, 1,50	
	8 50, 1,10			9 32, 0,95			10 19, 0,65	
D	12 54, 1,15		Ma	14 39, 1,15	Me	16 16, 1,25	V	16 41, 1,25
	20 45, 0,75			21 04, 0,75		22 03, 0,80		
11	4 12, 1,35		11	3 57, 1,40		11	4 15, 1,50	
	10 30, 1,05			10 30, 0,85			11 06, 0,55	
L	15 17, 1,15		Me	16 08, 1,20	J	17 23, 1,30	S	17 42, 1,35
	22 04, 0,75			22 07, 0,75		23 01, 0,80		
12	5 04, 1,40		12	4 38, 1,45		12	4 58, 1,50	
	11 26, 0,95			11 14, 0,75			11 51, 0,45	
Ma	16 41, 1,20		J	17 10, 1,25	V	18 16, 1,40	D	18 34, 1,45
	23 02, 0,70			23 00, 0,75		23 51, 0,85		
13	5 43, 1,45		13	5 15, 1,50		13	0 08, 0,90	
	12 03, 0,85			11 52, 0,65			5 43, 1,50	
Me	17 36, 1,30		V	18 01, 1,35	S	19 01, 1,45	L	12 35, 0,30
	23 47, 0,65			23 47, 0,75			19 22, 1,55	
14	6 14, 1,50		14	5 50, 1,55		14	1 02, 0,90	
	12 34, 0,75			12 27, 0,50			6 30, 1,50	
J	18 21, 1,35		S	18 47, 1,45	D	13 06, 0,40	Ma	13 19, 0,25
						19 40, 1,50	○	20 10, 1,60
15	0 27, 0,65		15	0 32, 0,75		15	1 57, 0,85	
	6 44, 1,55			6 25, 1,55			7 20, 1,50	
V	13 04, 0,65		D	13 04, 0,40	L	13 40, 0,35	Me	14 05, 0,20
	19 03, 1,45			19 32, 1,55	●	20 17, 1,55		20 58, 1,65
						31	2 00, 0,90	
							7 29, 1,40	
						Ma	14 13, 0,35	
							20 53, 1,55	

■ Les dugongs



Bientôt la fin !

La population de dugongs calédoniens est endémique et dans une situation critique. Aujourd'hui, le nombre de dugong est si faible que la population est peut-être déjà condamnée à moyen terme.

Chaque individu tué fait empirer la situation.

Le **Plan d'action dugong** réunit toutes les collectivités et les scientifiques du Pays.

**Refusez de consommer du dugong !
Osez en parler autour de vous !**

> **Pêche, consommation et vente conduisent les dugongs à la disparition :**

Signalez-les au 47.72.39 (SIEC/SMRA)¹, 47.77.04 (CEN)², aux gardes-nature (voir p. 19), aux gendarmeries.

> **Signalez vos observations de dugong :** <http://mobi.nc/>.

> **Signalez les échouages au 16 et sur :** <http://www.rescue.ird.nc>

¹ SIEC : Service Impact Environnemental et Conservation / SMRA : Service des Milieux et Ressources Aquatiques / ² CEN : Conservatoire des Espaces Naturels

- Nouvelle lune : 29 juillet | 27 août | 26 septembre
- Pleine lune : 14 juillet | 12 août | 10 septembre

Heures UTC +11h
Lat. 20° 14' S
long. 164° 02' E

Juillet

Août

Septembre

Heures h min		Haut. m	Heures h min		Haut. m	Heures h min		Haut. m	Heures h min		Haut. m
1	3 04	0,90	16	3 30	0,80	1	3 51	0,80	16	4 26	0,65
V	8 24	1,40	S	8 52	1,50	L	9 24	1,40	Ma	10 13	1,45
	15 03	0,40	S	15 23	0,25	L	15 46	0,45	Ma	16 16	0,55
	21 48	1,55	S	22 11	1,70	L	22 18	1,60	Ma	22 36	1,60
2	3 43	0,90	17	4 18	0,80	2	4 28	0,75	17	5 06	0,60
S	9 01	1,35	D	9 42	1,45	Ma	10 04	1,40	Me	11 02	1,40
S	15 37	0,40	D	16 05	0,35	Ma	16 18	0,55	Me	16 52	0,70
S	22 23	1,55	D	22 51	1,65	Ma	22 49	1,55	Me	23 06	1,50
3	4 23	0,90	18	5 05	0,75	3	5 07	0,70	18	5 48	0,60
D	9 39	1,35	L	10 32	1,40	Me	10 48	1,35	J	11 56	1,35
D	16 11	0,45	L	16 46	0,45	Me	16 53	0,65	J	17 32	0,85
D	22 59	1,55	L	23 29	1,60	Me	23 21	1,55	J	23 37	1,45
4	5 04	0,85	19	5 53	0,75	4	5 49	0,70	19	6 36	0,60
L	10 20	1,30	Ma	11 25	1,35	J	11 39	1,30	V	13 04	1,25
L	16 46	0,55	Ma	17 28	0,60	J	17 32	0,75	V	18 18	0,95
L	23 36	1,50	Ma			J	23 56	1,50	V		
5	5 49	0,85	20	0 06	1,55	5	6 37	0,65	20	0 13	1,35
Ma	11 06	1,30	Me	6 42	0,70	V	12 44	1,25	S	7 33	0,65
Ma	17 25	0,60	Me	12 26	1,30	V	18 21	0,85	S	14 40	1,25
			Me	18 12	0,75	V			S	19 31	1,05
6	0 15	1,50	21	0 44	1,45	6	0 37	1,45	21	1 01	1,30
Me	6 37	0,80	J	7 35	0,65	S	7 34	0,60	D	8 46	0,65
Me	12 02	1,25	J	13 43	1,25	S	14 15	1,25	D	16 18	1,25
Me	18 10	0,70	J	19 07	0,90	S	19 31	1,00	D	21 34	1,10
7	0 56	1,50	22	1 26	1,40	7	1 28	1,40	22	2 22	1,25
J	7 30	0,75	V	8 34	0,65	D	8 40	0,55	L	10 03	0,65
J	13 13	1,20	V	15 18	1,25	D	16 02	1,30	L	17 29	1,30
J	19 04	0,80	V	20 22	1,00	D	21 15	1,05	L	23 11	1,05
8	1 40	1,50	23	2 17	1,35	8	2 34	1,35	23	3 57	1,20
V	8 27	0,70	S	9 37	0,60	L	9 53	0,50	Ma	11 08	0,60
V	14 45	1,20	S	16 44	1,30	L	17 22	1,40	Ma	18 17	1,40
V	20 13	0,90	S	21 54	1,05	L	22 52	1,05	Ma		
9	2 28	1,45	24	3 18	1,30	9	3 52	1,35	24	0 05	1,00
S	9 26	0,60	D	10 39	0,55	Ma	11 02	0,45	Me	5 06	1,25
S	16 16	1,30	D	17 48	1,35	Ma	18 19	1,50	Me	11 58	0,55
S	21 33	0,95	D	23 13	1,05	Ma			Me	18 53	1,45
10	3 20	1,45	25	4 21	1,30	10	0 01	1,00	25	0 43	0,95
D	10 25	0,50	L	11 33	0,55	Me	5 05	1,35	J	5 57	1,30
D	17 28	1,35	L	18 35	1,40	Me	12 02	0,35	J	12 39	0,50
D	22 50	1,00	L			Me	19 06	1,55	J	19 23	1,50
11	4 16	1,45	26	0 10	1,00	11	0 55	0,90	26	1 16	0,90
L	11 21	0,40	S	5 18	1,30	J	6 08	1,40	V	6 40	1,35
L	18 25	1,50	S	12 20	0,50	J	12 53	0,30	V	13 14	0,45
L	23 58	0,95	S	19 14	1,45	J	19 47	1,65	V	19 51	1,55
12	5 14	1,45	27	0 54	0,95	12	1 41	0,85	27	1 46	0,85
Ma	12 14	0,30	Me	6 08	1,35	V	7 03	1,45	S	7 18	1,40
Ma	19 15	1,55	Me	13 01	0,45	V	13 39	0,25	S	13 47	0,45
			Me	19 47	1,50	V	20 25	1,70	S	20 17	1,60
13	0 57	0,95	28	1 32	0,95	13	2 24	0,80	28	2 16	0,75
Me	6 12	1,45	J	6 52	1,35	S	7 53	1,50	D	7 55	1,45
Me	13 04	0,25	J	13 37	0,40	S	14 21	0,25	D	14 17	0,45
Me	20 01	1,65	J	20 19	1,55	S	21 01	1,70	D	20 43	1,60
14	1 51	0,90	29	2 08	0,90	14	3 05	0,70	29	2 47	0,70
J	7 08	1,45	V	7 32	1,40	D	8 40	1,50	L	8 31	1,45
J	13 53	0,20	V	14 11	0,40	D	15 01	0,30	L	14 48	0,50
o	20 46	1,70	●	20 49	1,55	D	21 34	1,70	L	21 09	1,60
15	2 41	0,85	30	2 42	0,85	15	3 46	0,65	30	3 18	0,65
V	8 02	1,50	S	8 09	1,40	L	9 27	1,50	Ma	9 09	1,45
V	14 39	0,20	S	14 43	0,40	L	15 39	0,40	Ma	15 19	0,55
V	21 29	1,70	S	21 19	1,60	L	22 06	1,65	Ma	21 36	1,60
			31	3 16	0,85				31	3 52	0,60
			D	8 46	1,40				Me	9 49	1,45
			D	15 14	0,40				Me	15 52	0,60
			D	21 49	1,60				Me	22 03	1,60

■ Les holothuries

La gestions des holothuries en province Nord

Les méthodes de gestion durable mise en place en province Nord doivent aujourd'hui tenir compte de l'inscription de plusieurs espèces à l'annexe 2 de la « CITES ». Cette réglementation internationale impose en effet une gestion renforcée des stocks sous peine de voir l'exportation interdite.

C'est une responsabilité partagée qui concerne tous les acteurs de la filière « holothurie », du pêcheur à l'exportateur, ainsi que les collectivités publiques qui travaillent en concertation avec les organismes de recherche.

⇒ En 2021, un système de quotas à l'export a été mis en place pour les tétés noir et tétés blanc.

⇒ En 2022, ce système pourrait perdurer et être complété par **une modification de la réglementation concernant la pêche.**

La liste des espèces inscrites à la CITES étant susceptible d'être complétée dans les années à venir, l'ensemble des espèces exploitées en province Nord fera l'objet d'une attention particulière.



Les agents assermentés & les acanthasters

Des agents assermentés pour préserver la mer

La réglementation des pêches et des espèces protégées est établie sur la base :

- des connaissances techniques et scientifiques ;
- des savoirs et usages locaux ;
- du cadre juridique issu de la Loi Organique ;

Elle évolue en fonction des pratiques et des informations disponibles.

La réglementation comprend les règles à respecter et les amendes appliquées en cas d'infraction (<https://juridoc.gouv.nc>).

Les agents assermentés de la province Nord, sont chargés de constater les infractions et de transmettre ces constatations au procureur de la République qui décide des poursuites à mener.

Respectons la Nature,
respectons la réglementation.



Leur travail ne nous dispense pas de nos devoirs de citoyen :

- Respecter la réglementation ;
- Sensibiliser ses proches ;
- Transmettre aux agents assermentés les informations nécessaires pour faire cesser les infractions à la réglementation.

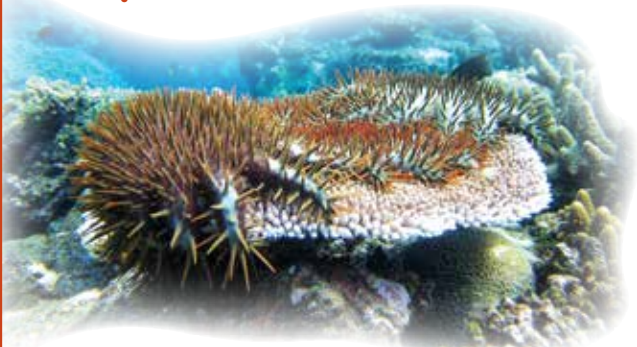
Contactez la brigade des gardes nature (BGN)

BGN NORD (Kaala-Gomen, Koumac, Poum, Bélep, Ouégoa, Pouébo) :
73.34.87 / 81.35.24 / 75.88.23

BGN CENTRE (Pouembout, Koné, Voh, Hienghène, Touho, Poindimié) :
81.43.67 / 75.88.73 / 76.64.74

BGN SUD (Poya, Ponérihouen, Houaïlou, Kouaoua, Canala) : **73.34.79 / 75.88.53**

Etoile de mer géante et épineuse (*Acanthaster planci*)



En cas d'infestation constatée,
Contactez le service des milieux et ressources aquatiques au 47 72 39 pour nous faire part de vos observations.



OREANET | RESEAU D'OBSERVATION
des ACANTHASTERS
NOUVELLE-CALÉDONIE

Pour nous aider à mieux comprendre l'évolution des populations d'*Acanthaster* :

Vous pouvez consulter l'outil de suivi participatif (mis en place par l'IRD) à l'adresse suivante :

<http://oreanet.ird.nc>

Et sur les 2 applications mobiles gratuites :
Oreanet et Marées NC

■ Les espèces envahissantes sur les îlots



Ce sont des animaux ou des végétaux, le plus souvent non natifs de Nouvelle-Calédonie, capables de s'installer et de proliférer en modifiant gravement les équilibres naturels.

Il faut tout faire pour éviter de les introduire sur les îlots. Il faut surtout faire attention aux petits animaux (rats, souris, fourmis) et aux graines qui peuvent facilement être débarqués involontairement.

Malheureusement, de nombreuses espèces envahissantes sont aussi installées sur la plupart des îlots, par exemple :

> Le rat

Très prolifique, agile, bon nageur, agressif et omnivore (il mange de tout), il cause des dégâts considérables : il dévore les insectes, graines, lézards, œufs d'oiseaux, colporte des maladies.

Attention, certains îlots ont fait l'objet de coûteuses opérations de dératissage : assurez-vous de ne pas réintroduire de rat ou d'autres espèces.

> Le faux mimosa

Cette légumineuse forme des fourrés denses sous lesquels la végétation d'origine a du mal à pousser. Ils peuvent être coupés sans limitation, mais rejettent systématiquement s'ils ne sont pas arrachés.

> Le figuier de barbarie ou « raquette »

Ce cactus extrêmement robuste se dissémine facilement par graines et par boutures. Il est listé parmi les 100 pires espèces envahissantes du monde : il forme des massifs impénétrables, au détriment des plantes et animaux locaux : couvrant intégralement le sol, il interdit aux autres plantes de pousser et empêche les oiseaux comme les tortues de nidifier. Il constitue aussi une excellente cachette pour les rats. Si on veut le détruire, il ne faut ni laisser les fragments sur le sol, ni les jeter à la mer car ils vont flotter plusieurs semaines jusqu'à s'échouer et repousser !



Pour en savoir plus :

<http://www.cen.nc/les-especes-exotiques-envahissantes>

■ Les aires marines protégées



Hienghène, une gestion de l'environnement qui passe à l'échelle communale

Changer d'échelle de gestion, c'est le chantier qui a débuté sur la commune de Hienghène en 2020. Des réunions d'informations et des ateliers se sont succédé pour construire avec la population un plan de gestion environnementale sur la commune en 2021. Le projet est de produire un document de programmation fait par et pour la population afin de gérer au mieux les ressources marines de la commune. Les travaux se poursuivent et vos avis comptent.

Jeunes, adultes, coutumiers, acteurs économiques, ... de la commune, nous sommes tous concernés.

*Rejoignez-nous,
vos contributions comptent !*

La gestion de l'environnement marin c'est :

- De la plongée pour suivre l'état des récifs,
- Du suivi des traces de pontes de tortue sur les îlots,
- De la sensibilisation

**Nous avons tous un rôle à jouer.
Mobilisons-nous !**



Tuo Cèmuhi (Touho)

LES LUNES

- Nouvelle lune : 29 juillet | 27 août | 26 septembre
- Pleine lune : 14 juillet | 12 août | 10 septembre

Heures UTC +11h
Lat. 20° 46' S
long. 165° 14' E

Juillet

	Heures h min	Haut. m		Heures h min	Haut. m
1	1 34	0,80	16	1 53	0,65
V	7 00	1,20	S	7 31	1,45
	14 00	0,25		14 13	0,05
	20 50	1,20		20 58	1,45
2	2 13	0,80	17	2 46	0,65
S	7 35	1,15	D	8 23	1,40
	14 36	0,25		14 59	0,15
	21 28	1,20		21 45	1,40
3	2 57	0,80	18	3 43	0,65
D	8 14	1,15	L	9 19	1,30
	15 13	0,30		15 45	0,25
	22 08	1,20		22 34	1,40
4	3 47	0,80	19	4 46	0,65
L	8 58	1,10	Ma	10 21	1,20
	15 53	0,35		16 35	0,40
	22 51	1,20		23 27	1,35
5	4 42	0,75	20	5 55	0,60
Ma	9 50	1,05	Me	11 35	1,10
	16 34	0,45		17 30	0,55
	23 35	1,20			
6	5 42	0,70	21	0 22	1,30
Me	10 51	1,00	J	7 04	0,55
	17 21	0,50	◁	13 03	1,05
				18 34	0,65
7	0 19	1,20	22	1 18	1,30
J	6 41	0,65	V	8 07	0,50
◁	12 06	0,95		14 31	1,05
	18 13	1,25		19 46	0,75
8	1 02	1,25	23	2 10	1,25
V	7 39	0,55	S	9 03	0,40
	13 37	0,95		15 43	1,10
	19 12	0,60		20 55	0,80
9	1 46	1,30	24	2 56	1,25
S	8 33	0,40	D	9 50	0,35
	15 06	1,00		16 37	1,15
	20 18	0,70		21 50	0,80
10	2 31	1,30	25	3 37	1,25
D	9 25	0,30	L	10 32	0,30
	16 15	1,10		17 21	1,20
	21 25	0,70		22 36	0,80
11	3 19	1,35	26	4 15	1,25
L	10 15	0,20		11 10	0,30
	17 11	1,20	Ma	17 57	1,20
	22 26	0,70		23 15	0,80
12	4 08	1,35	27	4 50	1,25
Ma	11 04	0,10	Me	11 45	0,25
	18 00	1,30		18 31	1,25
	23 22	0,70		23 50	0,80
13	4 59	1,40	28	5 25	1,30
Me	11 53	0,00	J	12 20	0,25
	18 45	1,35		19 02	1,25
14	0 13	0,70	29	0 25	0,75
J	5 50	1,45	V	5 59	1,30
○	12 40	0,00	●	12 53	0,25
	19 29	1,40		19 33	1,30
15	1 03	0,70	30	1 00	0,75
V	6 40	1,45	S	6 34	1,30
	13 27	0,00		13 27	0,25
	20 13	1,45		20 04	1,30
			31	1 36	0,75
			D	7 09	1,25
				14 00	0,30
				20 36	1,30

Août

	Heures h min	Haut. m		Heures h min	Haut. m
1	2 15	0,75	16	3 00	0,60
L	7 48	1,25	Ma	8 50	1,35
	14 33	0,35		15 02	0,45
	21 09	1,30		21 32	1,45
2	2 58	0,70	17	3 54	0,60
Ma	8 30	1,20		9 49	1,25
	15 08	0,45	Me	15 46	0,55
	21 44	1,30		22 15	1,40
3	3 47	0,70	18	4 55	0,60
Me	9 20	1,15	J	11 00	1,15
	15 45	0,50		16 37	0,70
	22 21	1,30		23 04	1,30
4	4 42	0,65	19	6 02	0,60
J	10 21	1,10	V	12 29	1,10
	16 27	0,60	◁	17 39	0,80
	23 03	1,30			
5	5 42	0,55	20	0 01	1,25
V	11 39	1,05	S	7 12	0,55
◁	17 20	0,70		14 03	1,10
	23 52	1,30		18 57	0,90
6	6 46	0,50	21	1 04	1,25
S	13 17	1,05	D	8 16	0,50
	18 29	0,75		15 15	1,15
				20 18	0,90
7	0 48	1,30	22	2 04	1,20
D	7 51	0,40	L	9 10	0,45
	14 50	1,10		16 06	1,20
	19 51	0,80		21 19	0,90
8	1 48	1,30	23	2 54	1,25
L	8 52	0,30	Ma	9 54	0,40
	15 57	1,20		16 45	1,20
	21 09	0,80		22 04	0,85
9	2 49	1,35	24	3 37	1,25
Ma	9 48	0,20	Me	10 32	0,35
	16 49	1,30		17 18	1,25
	22 12	0,75		22 41	0,80
10	3 47	1,40	25	4 16	1,30
Me	10 40	0,10	J	11 07	0,35
	17 34	1,40		17 47	1,30
	23 04	0,75		23 16	0,75
11	4 41	1,45	26	4 53	1,35
J	11 29	0,05	V	11 41	0,35
	18 16	1,45		18 16	1,35
	23 52	0,70		23 49	0,75
12	5 31	1,50	27	5 30	1,35
V	12 14	0,05		12 14	0,35
○	18 56	1,50	S	18 44	1,40
			●		
13	0 38	0,65	28	0 23	0,70
S	6 20	1,50	D	6 07	1,35
	12 57	0,10		12 46	0,35
	19 34	1,50		19 13	1,40
14	1 23	0,65	29	0 59	0,65
D	7 07	1,50	L	6 44	1,35
	13 39	0,15		13 19	0,40
	20 13	1,50		19 43	1,45
15	2 10	0,60	30	1 38	0,65
L	7 57	1,40	Ma	7 25	1,35
	14 20	0,30		13 52	0,45
	20 51	1,50		20 14	1,45
			31	2 19	0,60
			Me	8 10	1,30
				14 26	0,55
				20 46	1,45

Septembre

	Heures h min	Haut. m		Heures h min	Haut. m
1	3 05	0,55	16	3 57	0,55
J	9 03	1,25	V	10 29	1,20
	15 05	0,65		15 51	0,85
	21 22	1,40		21 50	1,30
2	3 57	0,55	17	4 57	0,60
V	10 08	1,20	S	11 53	1,15
	15 52	0,75		16 54	0,95
	22 05	1,35		22 44	1,25
3	4 57	0,50	18	6 07	0,60
S	11 31	1,15	D	13 25	1,15
	16 54	0,85		18 17	0,95
	23 00	1,35	◁	23 53	1,20
4	6 04	0,45	19	7 20	0,55
D	13 08	1,15	L	14 36	1,20
	18 16	0,90		19 47	0,95
5	0 08	1,30	20	1 08	1,20
L	7 16	0,40		8 22	0,55
	14 30	1,25	Ma	15 24	1,20
	19 45	0,90		20 49	0,90
6	1 22	1,30	21	2 12	1,20
Ma	8 24	0,30	Me	9 11	0,50
	15 30	1,30		16 00	1,25
	20 59	0,85		21 32	0,85
7	2 32	1,35	22	3 03	1,25
Me	9 23	0,25	J	9 51	0,45
	16 18	1,40		16 30	1,30
	21 56	0,75		22 08	0,80
8	3 32	1,40	23	3 47	1,30
J	10 15	0,20	V	10 27	0,45
	17 01	1,45		16 58	1,35
	22 45	0,70		22 42	0,75
9	4 26	1,50	24	4 27	1,35
V	11 01	0,20	S	11 00	0,45
	17 40	1,50		17 26	1,40
	23 30	0,65		23 16	0,65
10	5 15	1,50	25	5 06	1,40
S	11 44	0,20	D	11 33	0,45
○	18 17	1,55		17 54	1,45
				23 51	0,60
11	0 13	0,60	26	5 46	1,40
D	6 03	1,50		12 06	0,45
	12 24	0,30	L	18 23	1,50
	18 51	1,55	●		
12	0 55	0,55	27	0 28	0,55
L	6 49	1,50		6 28	1,40
	13 03	0,40	Ma	12 40	0,55
	19 25	1,55		18 53	1,55
13	1 37	0,55	28	1 08	0,50
Ma	7 37	1,45		7 13	1,40
	13 41	0,50	Me	13 16	0,60
	19 58	1,50		19 25	1,50
14	2 20	0,55	29	1 50	0,45
Me	8 27	1,35	J	8 03	1,35
	14 20	0,65		13 56	0,70
	20 31	1,45		20 00	1,50
15	3 06	0,55	30	2 36	0,45
J	9 23	1,30	V	9 02	1,30
	15 02	0,75		14 42	0,80
	21 06	1,40		20 39	1,45

Le patrimoine mondial



Popwadene



Formation
suivi des récifs coralliens



Pwee Molep



Hô-üt



Kaa Porau



Hūlili Malep

Prenez contact avec
une association de gestion
ou contactez-nous
au 47.72.39

Patrimoine mondial de l'Unesco :

Les associations en
action pour la préservation
de notre lagon

Les associations de gestion patrimoine mondial et aires marines protégées réalisent des actions toute l'année sur les deux zones du bien inscrit en province Nord (GLN & ZCNE) aux côtés de bénévoles, des mairies, des coutumiers, de la province Nord et des populations pour préserver leur environnement.

Association
Pwee Molep
pour la zone **PM***
de Dau Ar (Bélep) **Tel : 52 70 24**
Mail : pwemolep@gmail.com

GLN

Association
**patrimoine mondial
de Ouégoa**
pour la zone **PM***
de Ouégoa

ZCNE

Association
Popwadene
pour la zone **PM***
de Pwêédi Wiimîâ (Poindimié)
Tel : 42 48 92
Mail : popwadene@gmail.com

ZCNE

Association
Kaa Porau
pour la zone **AMP*** de Yeega et
Dohimen - Hyeheh (Hienghène)
Tel : 42 88 30
Mail : ass.kaporaou@gmail.com

ZCNE

Association
Hūlili Malep
pour la zone **PM***
de Pum (Poum, Nenema)
Tel : 93 29 45
Mail : Hulili.malep@gmail.com

ZCNE

Association
Hô-üt
pour la zone **PM***
de Tuo Cèmuhi (Touho)
Tel : 93 07 97 / 91 09 76
Mail : asso.hout@gmail.com

ZCNE

Association
Hyabé-Le Jao
pour la Gestion de **AMP***
de Hyabé/Lé-Jao Pweevo (Pouébo)
Tel : 78 49 57
Mail : amphybelejao@gmail.com

ZCNE

**N'hésitez pas à nous faire
connaître vos bonnes idées
en faveur de l'environnement.**

Glossaire

PM = Patrimoine Mondial
AMP = Aire Marine Protégée

GLN = Grand Lagon Nord
ZCNE = Zone Côtière Nord Est

■ Corrections des marées

NOM DU PORT	Latitude	Longitude	Niveau Moyen m	Pleines mers h min	Basses mers h min	Hauteurs au port principal de référence	
						Pleines mers VE m	Basses mers VE m
Koohné (Koné) (Foaè (Foué))	21 05 S	164 48 E	1,03				
Paagoumène	20 29 S	164 11 E	1,00	- 0 15	- 0 10	0,0	0,0
Koumac	20 35 S	164 16 E	0,96	- 0 05	- 0 05	0,0	0,0
Baie de Gomen	20 46 S	164 24 E	0,96	- 0 05	- 0 05	0,0	+ 0,1
Mouéo	21 20 S	164 59 E	1,07	- 0 25	- 0 15	+ 0,1	0,0
Bourail	21 38 S	165 27 E	0,83	+ 0 05	+ 0 05	- 0,2	- 0,1
Moindou	21 44 S	165 39 E	0,81	+ 0 05	0 00	- 0,1	- 0,1
Ile Ducos	22 14 S	166 25 E	0,90	- 0 15	- 0 10	- 0,1	0,0
Baie Boulari (Récif Tué)	22 17 S	166 30 E	0,86	- 0 30	- 0 45	- 0,1	0,0
Nouméa	22 18 S	166 26 E	0,95	- 0 05	- 0 05	0,0	0,0
Ile Amédée	22 29 S	166 29 E	0,95	- 0 35	- 0 25	0,0	0,0
Baie du Prony	22 19 S	166 50 E	0,70	- 0 45	- 0 45	- 0,4	- 0,1
Ilot Pimbo	22 31 S	166 51 E	0,88	- 1 05	- 1 20	- 0,3	0,0
Goro	22 17 S	167 01 E	0,74	- 1 05	- 1 15	- 0,4	0,0
Port Boisé	22 21 S	166 57 E	0,68	- 1 00	- 1 00	- 0,4	- 0,1
Baie Ouara	22 26 S	166 50 E	0,71	- 0 45	- 0 45	- 0,4	- 0,1
Baie Iré	22 25 S	166 48 E	0,79	- 0 40	- 0 40	- 0,3	- 0,1
Passe Nokoué	22 28 S	166 47 E	0,86	- 0 05	- 0 05	- 0,1	0,0
Baie de Kuto	22 40 S	167 27 E	0,81	- 1 00	- 1 00	- 0,2	- 0,1
Tuo Cèmuhi (Touho)							
Uala (île Art)	19 43 S	163 38 E	0,97	+ 1 00	+ 1 00	0,0	+ 0,1
Yaade (Yandé)	20 03 S	163 47 E	0,89	+ 1 10	+ 1 15	- 0,1	0,0
Puagam (Poingam)	20 05 S	164 01 E	0,89	+ 0 45	+ 1 05	- 0,1	0,0
Mahamaté	20 17 S	164 29 E	0,96	+ 0 15	+ 0 15	0,0	+ 0,1
Pweevo (Pouébo)	20 23 S	164 36 E	0,91	+ 0 05	0 00	- 0,1	+ 0,1
Pwărăiriwā (Ponérihouen)	21 04 S	165 24 E	0,84	+ 0 05	+ 0 10	- 0,2	- 0,1
Baie de Pōrōō (Poro)	21 17 S	165 42 E	0,80	0 00	0 00	- 0,2	- 0,1
Thio	21 37 S	166 15 E	0,85	+ 0 00	0 00	- 0,2	0,0
Port - Comboui	21 48 S	166 30 E	0,85	+ 0 05	+ 0 05	- 0,1	0,0
Baie de Kouakoué	21 56 S	166 40 E	0,87	+ 0 10	+ 0 10	- 0,1	0,0
Baie de Ouinné	21 59 S	166 41 E	0,96	+ 0 10	+ 0 10	0,0	+ 0,1
Rivière de Mamié	22 03 S	166 53 E	0,92	0 00	+ 0 05	0,0	+ 0,1
Yaté	22 10 S	166 56 E	0,90	+ 0 05	+ 0 15	- 0,1	0,0
île Ouvéa							
Wadrilla	20 33 S	166 34 E	1,00	0 00	0 00	- 0,3	+ 0,1
Fayaoué	20 39 S	166 33 E	1,15	- 0 30	0 00	- 0,4	0,0
île Lifou							
Chépénéhé	20 45 S	167 09 E	0,88	+ 0 05	+ 0 10	- 0,2	0,0
Douéoulou	20 55 S	167 05 E	0,88	0 00	+ 0 05	- 0,2	0,0
île Maré							
Baie de Rho	21 24 S	167 52 E	0,92	0 00	+ 0 10	- 0,1	+ 0,1
Baie de Tadine	21 33 S	167 53 E	1,00	+ 0 05	+ 0 05	0,0	+ 0,1

■ Calendrier des pêches



		Jan	Févr	Mars	Avr	Mai	Jun	Juil	Août	Sept	Oct	Nov	Dec
Dugong - Requin - Tortue - Napoléon Nautile - Gorgone - Toutoute - Casque		! Pêche interdite toute l'année !											
Mulets 	Pêche autorisée	! Pêche interdite au filet dans les estuaires !					Pêche autorisée						
	Picots	! Pêche autorisée											
Crabes de palétuvier 	! Pêche autorisée (14 cm minimum)	! Pêche interdite !											
	Langoustes	Pêche autorisée toute l'année sauf langoustes grainées <i>(longueur minimum de 7,5 cm entre les épines situées au-dessus des yeux et l'extrémité de la tête)</i>											
Trocas 	Pêche autorisée toute l'année <i>(diamètre compris entre 9 et 12 cm)</i>	! Pêche autorisée											
	Huîtres	! Pêche interdite !					Pêche autorisée <i>(longueur minimum 6 cm)</i>			! Pêche interdite !			
Bénitiers 	Pêche autorisée toute l'année <i>(prise limitée à 2 individus par sortie)</i>	! Pêche autorisée											