

KNS : les bons chiffres des derniers mois

N°181 mars 2022 - 250 fdp

le pays

magazine



**Microcrédit :
une semaine
pour informer**

**Télévision
Caledonia
présente
sa grille 2022**



C'est la rentrée !



recherche des Volontaires au Service Civique en partenariat avec la DEFIJ

Tu es résident(e) de la province Nord.

Tu as entre 16 et 25 ans.

Jusqu'à 30 ans pour les personnes en situation de handicap.

Tu veux être utile et agir pour le bien collectif.

Tu es intéressé(e) par l'éducation, l'activité en milieu scolaire auprès des enfants et adolescents.

Les missions au service civique sont indemnisées à 75 000F par mois, accessibles aux jeunes sans condition de diplôme, ni d'expérience.

SEULE TA MOTIVATION COMPTE

FAIS-TOI CONNAITRE !!



4 vagues de recrutements
prévues jusqu'au mois de juin
2022

Pour retirer un formulaire de
candidature :



- CAP Emploi

◦ recrutement@cap-emploi.nc

- La DEFIJ: 47.72.27

◦ scu.seae@province-nord.nc

- La FOL: 73.13.88

◦ g.ate@folnc

Plus de renseignements auprès des agences de CAP Emploi

Koné: 47.26.65 / Koumac: 47.19.91 / Poindimié: 47.52.62 / Canala: 47.55.10

mail: recrutement@cap-emploi.nc

Sommaire

Le pays n°181 mars 2022

> Le magazine Le Pays est disponible en kiosque à Nouméa et sur abonnement partout dans le monde !



> 04

Actualités

Une rentrée scolaire échelonnée



> 20

Portfolio

Dans le regard de Fabian Flotat



> 12

Actualités

La SLN et la Nouvelle-Calédonie s'engagent sur le long terme



> 26

Économie

ADIE : une semaine pour informer



> 14

Actualités

KNS : les bons chiffres des derniers mois



> 30

Médias

La nouvelle grille de Caledonia

Le pays n°181 mars 2022

magazine

ISSN 1778-9389

Publication mensuelle Province Nord

Éditée par Cordyline.com Société d'édition

114 rue Awé Sam - 98859 Koné

Directrice de la publication : Sabine Jobert

Tél. : 75.35.74

Email : lepays@canl.nc

Rédaction : Sabine Jobert

Ont collaboré à cette édition : Lyne Lamy (corrections), ALK, équipe du centre mère-enfant.

Crédits photos : Fabian Flotat, KNS, Caledonia, ADIE, Sabine Jobert, GENSL, AON.

Maquette et mise en page : CléoCréations - Poindimié

Impression : Artypo

GESTES BARRIÈRE

CORONAVIRUS
Covid-19



Lavez régulièrement avec du savon ou du gel hydroalcoolique



< 1 MÈTRE >
Masque obligatoire dès 11 ans



< 2 MÈTRES >
si port du masque impossible



Ne vous touchez pas le visage



Toussez ou éternuez dans votre coude



Jetez immédiatement après usage



Évitez bise et serrage de mains



Aérez les pièces

gouv.nc/coronavirus

GOVERNEMENT DE LA
NOUVELLE-CALÉDONIE



Quelque 12 000 élèves ont fait leur rentrée en mois de février, en demi-classe pour le primaire et les maternelles en raison de la situation sanitaire.

Une rentrée échelonnée

Différée pour certains en raison de la crise sanitaire, pour d'autres à cause du passage de la dépression Dovi et de ses conséquences, la rentrée des quelque 12 000 élèves scolarisés en province Nord s'est déroulée en ordre dispersé. Rencontre avec la nouvelle cheffe du service de l'enseignement et des actions éducatives Cindy Chauvat.

Cinquante écoles primaires publiques, neuf collèges et un GOD, trois lycées publics, sept internats provinciaux mais aussi une antenne de l'Université, des classes de BTS en lycée et en formation professionnelle... Du côté de l'enseignement privé trente-neuf écoles primaires, dix collèges et trois lycées... Environ 12 000 élèves ont fait leur rentrée en province Nord au cours du mois de février.

A la direction de l'enseignement de la province Nord, la nouvelle cheffe de service de l'enseignement et des actions éducatives, Cindy Chauvat, n'a pas une seconde de répit en cette première semaine de rentrée. Le téléphone sonne sans cesse. Elle a aussi prévu, dans les semaines à venir, de faire le tour de tous les établissements, même dans les tribus les plus reculées, afin d'avoir une bonne

connaissance de ses interlocuteurs et de leurs réalités.

A bonne école

L'expérience du terrain et des réalités locales, c'est ce qu'elle a fait valoir en postulant à la province Nord alors qu'elle était directrice de l'école de Népoui. « Je suis dans l'enseignement depuis 2004, soit dix-sept ans. Au cours de mes études à l'IFM NC, j'ai fait tous mes stages en province Nord, d'abord à Poindimié puis à Koumac. Après le concours, j'ai demandé à être affectée en province Nord. » Après trois années à Canala, elle rejoint l'école de Népoui et son directeur Carl Johnston. Elle assure l'intérim lorsque celui-ci est absent et le remplace lorsqu'il part à la retraite en 2020. Elle s'investit également dans l'association omnisports de Népoui en tant que secrétaire.



Cindy Chauvat est la nouvelle cheffe du service de l'enseignement et des actions éducatives à la Direction de l'enseignement (Defij).

« Prendre la succession d'une personnalité du monde scolaire et du monde associatif comme Carl Johnston, c'était un vrai challenge pour moi. Je me suis mise en quelque sorte dans ses pas ! »

La nouvelle cheffe de service cite également l'influence de Cathy Bignon, avec laquelle elle avait tissé des liens lorsque celle-ci était conseillère pédagogique et avec laquelle elle avait travaillé en 2018 à l'école Téari. La directrice de l'école, décédée prématurément au mois d'août dernier, l'avait encouragée à postuler à cette nouvelle responsabilité. « On se disait souvent qu'il manquait quelqu'un qui

Priorité à la santé

L'exécutif de la province Nord a fait le choix d'opter pour le principe de précaution en organisant la rentrée en demi-classe pour les enfants de maternelle et de primaire alors que le taux d'incidence du Covid était au plus haut. Avec port du masque à partir du CP.

La mesure, prévue pour durer deux semaines, n'a pas toujours été bien admise par les parents d'élèves. D'autant plus que dans les deux autres provinces, les élèves ont fait une rentrée normale, sans obligation du port du masque. Une pétition a été lancée regroupant des associations de parents d'élèves de plusieurs écoles de la province Nord.

« *Considérant que le virus circule maintenant très largement sur le territoire et que le risque de développer une forme grave est très faible pour les enfants, les mesures imposées pour la reprise de l'école nous semblent excessives et injustes pour les enfants. La rentrée scolaire est un événement important pour chaque enfant. Elle va largement déterminer sa façon d'appréhender l'année qui arrive. (...)* »

indiquait ainsi l'APE de l'école de Teari, rejointe par celle de l'école de Pouembout, de Voh et de Hienghène.

« *Surtout, nous alertons sur le grand nombre d'élèves de nos établissements qui ont accumulé beaucoup de lacunes scolaires, mais également sociales pour les plus petits.* »

« *Nous essayons de faire au mieux* » souligne de son côté Cindy Chauvat, tout en précisant que la semaine de la rentrée ne correspond pas à une période d'apprentissage mais plutôt à un moment pour faire connaissance, développer la confiance.

fasse le lien entre les directeurs des écoles de la côte ouest et de la côte est, qu'il fallait qu'on ne se sente pas seul en tant que directeur. » La nouvelle cheffe de service s'est ainsi fixée comme priorité d'assurer « *un dialogue de gestion* » entre les différents établissements scolaires.

Un carnet de liaison

A Népoui, Cindy Chauvat lance beaucoup de projets avec sa classe, des projets sportifs et d'autres liés au numérique. « *Nous avons fait de petits films avec les élèves, cela leur permet de travailler leur expression locale. Le numérique, c'est ma passion !* »

Elle met aussi en œuvre un carnet de liaison comparable au carnet de correspondance qui existe pour les plus grands. « *C'est un projet que nous avons lancé*



Le cahier de liaison créé à l'école de Népoui est aujourd'hui généralisé à l'ensemble des écoles de la province Nord.

Editorial

Au pied du mur

Le 14 février, il était possible de suivre en direct sur les réseaux sociaux la présentation du projet de budget pour la Nouvelle-Calédonie dans l'hémicycle du Congrès. Un exposé très clair de l'avis unanime des élus, qui a permis de constater sans détour que la situation budgétaire de la Nouvelle-Calédonie était critique et qu'on ne pouvait plus attendre pour adopter les réformes nécessaires. L'État va accorder un nouveau prêt de 21 milliards à la Nouvelle-Calédonie a annoncé le 17 février le ministre des Outre-mer Sébastien Lecornu. Un prêt utile et nécessaire mais qui ne doit pas occulter le fait que le pays est déjà lourdement endetté.

La télévision citoyenne Caledonia fait sa rentrée avec une grande cause cette année : « *la santé dans l'assiette* ». Une idée qui lui est venue au moment de l'apparition de la crise sanitaire qui nous a rappelé à tous qu'une large part de la population calédonienne souffrait de pathologies chroniques. L'alimentation est l'un des leviers d'une bonne santé et chacun peut agir à son niveau. Surtout lorsqu'on a la chance d'avoir un petit bout de terre pour cultiver. L'Agence rurale a lancé l'an dernier un appel à projets autour des plantes comestibles et publie des recettes avec ces plantes. Ce mois-ci dans notre édition, ce sera un plat avec du chou kanak, qui pousse bien même pendant les grosses chaleurs et la pluie ! A découvrir ou redécouvrir pour ceux qui ont l'habitude d'en cuisiner.

La rédaction

il y a six ans et qui est aujourd'hui généralisé à l'ensemble des classes de la province Nord. Un groupe de travail avec la DENC (direction de l'enseignement de la Nouvelle-Calédonie) a validé son contenu. » Le carnet de liaison reprend le règlement intérieur des établissements scolaires de la province Nord. Les absences sont inscrites sur le carnet avec leur motif. « Pas d'absence sans conséquence » : l'équipe éducative souhaite insister sur ce fait. « C'est une façon pour nous de lutter contre l'absentéisme trop fréquent. Là il y a quatre pages, soit seize mots d'absence, cela pousse à faire plus attention ! » Sur ce projet également, Cathy Brinon a laissé son empreinte. « Elle nous a aidés à en rédiger plusieurs pages ! »

Maîtrise des fondamentaux et lutte contre le décrochage

Dans les missions de la cheffe du service enseignement et actions éducatives figure le suivi de la mise en œuvre des priorités éducatives de la province Nord. La maîtrise des fondamentaux, (lire, écrire, compter) figure parmi celles-ci, avec la lutte contre l'absentéisme et le décrochage scolaire. « Cette année encore, nous allons avoir des jeunes volontaires du service civique dans les écoles. Ils peuvent assurer du soutien, des aides pendant le temps périscolaire. L'année dernière à Népoui où nous avons trois volontaires du service civique, nous avons mis en place du soutien scolaire tous les après-midis de 15h30 à 16h30 avec l'AON Népoui. Parfois ce n'est qu'une séance de lecture avec des questions... » Claudine Wamytan est en charge de la mise en œuvre de ce dispositif ainsi que du nouveau dispositif de promotion de l'accompagnement scolaire qui remplace l'ancien dispositif Rapi. Les élus souhaitent renforcer les actions mises en œuvre au niveau de la santé scolaire, avec un suivi médical qui a disparu ces dernières années. L'école fait également de la lutte contre toutes les formes de discrimination l'une de ses priorités. Cindy Chauvat a également reçu les coordinateurs du bureau de l'enseignement des langues et de la culture kanak avec lesquels elle prévoit une

collaboration étroite : Franceska Kai-chou, Marie-Rose Fons, Johannes Gowe et Helena Tchiadinouma. Les actions en faveur de la sécurité routière vont également se poursuivre, avec le référent Jean-Marc Truvan.

Une enveloppe pour les actions scolaires

La cheffe de service est en charge du suivi et de l'instruction des demandes d'aides pour les actions scolaires. Des projets qui peuvent être portés par les écoles, les collèges, les lycées, les foyers socio-éducatifs ou les associations. Une enveloppe est disponible qui n'est pas suffisamment sollicitée, observe-t-elle. « On peut subventionner jusqu'à cinq projets par école. » Son service comprend également un bureau des TICE, qui concerne les nouvelles technologies ainsi qu'un bureau des internats avec une coordinatrice, Carine Taana. Cindy Chauvat rappelle qu'elle n'in-

tervient pas au niveau pédagogique qui relève de la Direction de l'enseignement de la Nouvelle-Calédonie. « Nous travaillons en partenariat avec les inspecteurs. » Avec enthousiasme et une volonté de travailler en toute convivialité, Cindy Chauvat prend ses marques à la Direction de l'enseignement de la province Nord. ■

Accompagnement à la scolarité

Le financement de la Mascop, (Mission d'accompagnement à la scolarité) en province Nord a été renouvelé pour l'année 2022 lors de l'assemblée du 18 février. Il s'agit d'un accompagnement à la scolarité proposé dans douze établissements (9 collèges, 3 lycées) dont les objectifs sont de « susciter, entretenir et redonner aux élèves l'appétit d'apprendre » à travers l'intervention d'accompagnateurs et de répétiteurs. Le travail de la Mascop s'inscrit dans le cadre du rééquilibrage voulu dans l'Accord de Nouméa.



Les jeunes enseignants accueillis par la collectivité

Dix-neuf jeunes enseignants du primaire tout juste sortis de formation ont été reçus avant la rentrée scolaire par Patricia Goa, élue provinciale et par le directeur de l'enseignement, Thierry Dombrosky. Un moment convivial pour leur rappeler qu'ils peuvent compter sur une équipe pour les épauler en cas de besoin.



Avant de prendre leur premier poste, les enseignants du primaire qui viennent de sortir de formation ont été reçus à la province Nord. Ils sont dix-neuf en tout.

Parmi les 343 enseignants du primaire qui exercent en province Nord, 19 sont des nouveaux diplômés qui viennent de prendre leur premier poste à la rentrée. Pour la deuxième année consécutive, la Direction de l'enseignement de la province Nord a organisé une rencontre pour leur présenter le fonctionnement de la collectivité. Après un petit déjeuner, les nouveaux enseignants ont suivi une présentation du fonctionnement de la direction et de leurs interlocuteurs au sein de l'institution. « *Nous voulons accueillir ces nouveaux insti-*

tuteurs avec bienveillance et leur rappeler qu'ils font partie de la province. Leur dire aussi que nous avons besoin d'eux ! » souligne le directeur de l'enseignement Thierry Dombrosky.

Connaître ses interlocuteurs

Patricia Goa, élue provinciale, est heureuse de voir que davantage de jeunes réussissent aujourd'hui la formation exigeante d'instituteur et de professeur des écoles. Les recevoir ainsi est une façon de les remercier de leur engagement, explique-t-elle. Plusieurs

d'entre eux sont originaires de la province Nord et ont à cœur de revenir travailler chez eux. « *Il faut qu'ils sachent qu'ils ne sont pas seuls ! Qu'ils ont des interlocuteurs qui peuvent leur venir en aide en cas de difficulté* » poursuit l'élue. « *Les enseignants aujourd'hui sont confrontés à des situations qu'on ne connaissait pas autrefois, avec les réseaux sociaux notamment.* »

La crise sanitaire rend bien particulière cette première rentrée des nouveaux enseignants. Leurs capacités d'adaptation vont être sollicitées dès le départ ! ■

Le Vice-recteur détaille la feuille de route

Le Vice-recteur Erick Roser a présenté le lundi 7 février, lors d'une conférence de presse, les priorités pour l'année scolaire 2022. Des actions sont déployées dans des domaines très variés.

Maîtriser les fondamentaux : la lutte contre l'illettrisme continue à être l'une des priorités. Un réseau de référents illettrisme formés et accompagnés couvre tous les établissements scolaires du pays (public et privé). Ils ont pour mission de coordonner les actions de repérage et le suivi des élèves en difficulté de lecture/écriture.

« Plusieurs projets fédérateurs ont été mis en place tels que le projet « îles lettrées » ainsi que toutes les actions menées avec la bibliothèque Bernheim et la Maison du livre » indique le Vice-recteur.

Chaque mois, le centre du service national dans le cadre des Journées défense et citoyenneté fait remonter les signalements à la chargée de mission. Les personnes repérées en situation d'illettrisme sont dirigées vers des établissements dans l'objectif de la mise en place de suivi et de prise en charge.

Prévenir le décrochage scolaire

« L'année 2022 verra se renforcer le travail collectif de repérage et de suivi des sortants de formation sans qualification » indique Erick Roser après avoir détaillé toute une série de mesures. Le retour en formation initiale sera également facilité.

Scolariser les élèves en situation de handicap ou à besoins éducatifs particuliers

Le nombre d'enfants en situation de handicap est en augmentation sensible et justifie de renforcer les capacités d'accueil.

« Aller bien pour mieux apprendre »

Le dispositif expérimenté depuis 2016 va être étendu à 15 établissements en 2022.

« Dans le cadre du vivre ensemble, l'accent sera mis sur la prévention du harcèlement. »

Le concours Acrovie sera relancé, qui vise à la création, par les jeunes, d'outils de sensibilisation sur la prévention des prises de risques (addictions, sécurité routière...)

Gestion de crise

Une équipe mobile de soutien a été constituée, qui pourra également soutenir les chefs d'établissement et leur apporter un appui méthodologique s'agissant de la vie scolaire.

Tous les chefs d'établissement seront formés à la gestion de crise et prépareront, dans leur plan particulier de mise en sûreté, une cellule de crise interne à leur établissement.

Éducation à l'égalité hommes-femmes

L'école calédonienne a écrit dès 2016 dans son Projet éducatif la prise en compte de l'égalité entre les filles et les garçons à l'école. Le Vice-recteur a d'ailleurs signé la charte d'engagement du gouvernement de la Nouvelle-Calédonie « Agir ensemble pour l'égalité réelle entre les femmes et les hommes » avec toutes les autorités institutionnelles.

Valoriser l'hymne calédonien

L'hymne de la Nouvelle-Calédonie est mal connu des élèves et des lycéens. Afin de mieux ancrer la citoyenneté dans le patrimoine et les valeurs de la Nouvelle-Calédonie, l'hymne calédonien sera valorisé dans tous les établissements scolaires.

Développer la culture scientifique

La dynamique de collaboration avec le monde de la recherche se poursuit avec le Cresica autour du thème « Science et vie contemporaine ».

Éducation au développement durable

Alors que 89% des établissements du secondaire sont labellisés « établissement en démarche de développement durable », l'éducation au développement durable joue un rôle essentiel dans la sensibilisation à ces questions, avec la poursuite de la formation d'éco-délégués notamment.

Nouveau ! Un parcours éducatif « Mer »

Les « classes Mer » portent l'ambition de favoriser l'acquisition de connaissances scientifiques approfondies et de compétences spécifiques, avec un ancrage dans les programmes scolaires.

Sensibilisation à l'agroécologie

En 2022, les élèves du lycée Michel Rocard seront de nouveau associés à l'organisation des trophées de l'agroécologie, qui ont pour but de les sensibiliser aux techniques professionnelles d'une agriculture exemplaire du point de vue environnemental, économique et social.

Les priorités pour l'enseignement primaire

Maîtrise des fondamentaux (lire, écrire, compter) pour réduire les inégalités, bien-être des élèves et des enseignants pour favoriser un climat scolaire propice aux ap-

prentissages, santé des élèves et des personnels : telles sont les priorités du gouvernement qui ont été présentées dans le discours de politique générale.

Des outils sont mis en place comme le livret scolaire unique calédonien qui permet d'évaluer les élèves et communiquer avec les familles.

Des tests sont organisés du CP au CM2 afin de mesurer la maîtrise des fondamentaux par les élèves et mettre en œuvre rapidement si nécessaire les activités de remédiation.

La réforme du lycée

La réforme est désormais déployée sur les trois niveaux (seconde, première, terminale).

La valorisation de la voie professionnelle

Le plan de valorisation de la voie professionnelle repose sur trois démarches : l'interdisciplinarité, la pédagogie de projet et l'accompagnement de l'élève.

Une nouvelle formation à la MFR de Poindimié

Dans l'enseignement agricole, une nouvelle formation en alternance ouvre à la MFR de Poindimié, un CAPA « Services aux personnes et vente en espace rural ».

Des actions éducatives

Plusieurs actions sont programmées tout au long de l'an-



Le Vice-recteur Erick Roser a présenté les perspectives pour l'année scolaire 2022. (© Gvt de NC)

née, notamment dans le cadre du programme « *mémoire et citoyenneté* », avec des concours et la participation de scolaires à des journées commémoratives, mais aussi l'enseignement des questions liées à la défense et à la sécurité en partenariat avec les Forces armées de Nouvelle-Calédonie. S'y ajoutent un concours sur l'histoire contemporaine, et un concours « *Raconte-moi l'Europe dans le Pacifique* ».

Parmi les actions également une semaine du numérique en début d'année, l'introduction du jeu d'échecs à l'école, la semaine de la presse à l'école... ■



Rentrée au lycée Michel Rocard à Pouembout (© Lycée M. Rocard)

Quand l'épidémie flambe

La crise sanitaire, avec une explosion du nombre de cas de Covid, a perturbé la rentrée scolaire en ce mois de février 2022. Retour sur l'actualité au jour le jour.

Mardi 1^{er} février : le taux d'incidence du Covid a grimpé à 1826 sur 7 jours. Un nouveau décès est à déplorer. Les tests antigéniques sont désormais payants sauf dans certains cas : personne symptomatique, personne contact à risque, voyage de retour de métropole ou de l'international, opération de dépistage collectif organisée au sein de populations ciblées, de cluster ou de suspicion de cluster. Les autotests sont également payants.

Jeudi 3 février, la Nouvelle-Calédonie en état d'urgence sanitaire

La décision a été prise en conseil des ministres face à l'accélération de l'épidémie de Covid. « *Nous devons être prêts à réagir à tous les cas de figures* » a expliqué le porte-parole du gouvernement Gabriel Attal. L'état d'urgence sanitaire est une mesure exceptionnelle qui ne peut être décidée qu'en conseil des ministres en cas de catastrophe sanitaire, notamment d'épidémie, mettant en péril la santé de la population.

Tonga en confinement : un confinement de deux jours a été décrété après la détection fin janvier de deux cas asymptomatiques de Covid dans l'archipel dévasté par l'éruption d'un volcan le 14 janvier. Il s'agit de deux personnes travaillant sur le port où transite l'aide humanitaire.

Le taux d'incidence dépasse la barre des 3000 : le point sanitaire du jour laisse apparaître un taux d'incidence de 3089 en ce mardi 8 février. L'épidémie de Covid explose !

36 médecins généralistes adressent une lettre ouverte aux décideurs

Face à l'épidémie de Covid, avec une majorité de cas relevant du variant Omicron, des médecins généralistes s'interrogent sur les mesures décidées par le gouvernement, notamment en ce qui concerne les périodes d'isolement et les tests. « *Omicron n'entraîne pas de saturation des hôpitaux et encore moins des services de réanimation* » soulignent les professionnels de santé qui prônent plutôt de focaliser les moyens sur les personnes à risque, notamment en incitant à la vaccination.

Le 11 février, le gouvernement annonce de nouvelles règles d'isolement pour les personnes testées positives.

Polémique autour de la rentrée

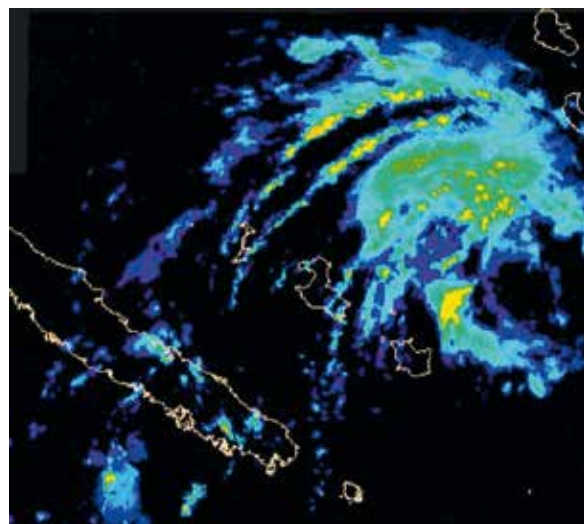
Le sujet sur port du masque pour les enfants dans les établissements scolaires fait débat, tout comme la rentrée en demi-jauge décidée par la province Nord dans les écoles primaires qui relèvent de sa compétence. Plusieurs associations de

parents d'élèves se mobilisent sur le sujet et une pétition est déposée à la province Nord.

2021, année pluvieuse : selon Météo Nouvelle-Calédonie, l'année 2021 a été la troisième année la plus pluvieuse depuis 1970.

2021 est également la cinquième année la plus chaude depuis 1970, avec des températures au-dessus des normales 12 mois sur 12 (+0,6° en moyenne).

A l'échelle planétaire, 2021 se classe à la 6^{ème} place des années les plus chaudes depuis 1981, malgré un contexte global marqué par le phénomène la Nina.



Dovi arrose le pays : le passage, dans la nuit du 10 au 11 février, de la dépression dénommée Dovi affecte surtout les îles Loyauté et le sud de la Grande Terre mais entraîne d'importantes précipitations dans le Nord et des inondations. Les rivières sont submergées et les routes bloquées à plusieurs endroits.



La rentrée scolaire plus ou moins différée : prévue officiellement le 14 février, la rentrée scolaire est repoussée dans certaines communes du Nord pour laisser le temps de nettoyer les stigmates de la dépression Dovi, ou en raison de la crise sanitaire dans certains cas. Dans les classes du primaire, la rentrée se déroule en demi-classe.



Sébastien Lecornu au siège de l'ONU à New York

Le ministre des Outre-mer été reçu le 7 février au siège des Nations Unies par le Comité spécial des vingt-quatre appelé aussi Comité spécial de la décolonisation.

Le Comité spécial est chargé d'étudier l'application de la Déclaration sur l'octroi de l'indépendance aux pays et aux peuples coloniaux. Cette déclaration qui date de décembre 1960 déclare notamment que « *tous les peuples ont le droit de libre détermination. En vertu de ce droit, ils déterminent librement leur statut politique et poursuivent librement leur développement économique, social et culturel.* » Et d'ajouter : « *Le manque de préparation dans les domaines politique, économique ou social ou dans celui de l'enseignement ne doit jamais être pris comme prétexte pour retarder l'indépendance.* » Le Comité des 24 examine chaque année la liste des territoires non autonomes lors de ses sessions annuelles et organise des missions de visite.

Le résultat des trois référendums en Nouvelle-Calédonie était à l'ordre du jour de cette rencontre. Sébastien Lecornu a rappelé le fait que si le dernier scrutin avait fait débat, « *il conservait toute sa valeur au plan juridique et institutionnel.* » Dans un communiqué

publié à l'issue de la visite, le ministre des Outre-mer a souligné le fait qu'il convenait désormais de travailler sur la période de transition avant la consultation de projet, prévue en juin 2023.

La période de transition, une occasion de discuter

« *Une période qui sera l'occasion de discuter, au-delà des questions institutionnelles, de sujets socio-économiques, comme l'avenir de la filière nickel, l'autonomie alimentaire et énergétique, le foncier, les inégalités sociales ou encore les violences faites aux femmes.* »

Sébastien Lecornu a renouvelé l'invitation faite au comité des 24 de venir en Nouvelle-Calédonie au deuxième semestre 2022 ou au premier semestre 2023 afin de contribuer à la réflexion.

Il a également rappelé qu'un bilan des accords allait être enclenché. ■



Comité spécial de la décolonisation

« Comité spécial chargé d'étudier la situation en ce qui concerne l'application de la Déclaration sur l'octroi de l'indépendance aux pays et aux peuples coloniaux », également appelé « Comité spécial des Vingt-Quatre ».

Création



- Créé par l'Assemblée générale en 1961
- Assure le suivi de la mise en œuvre de la Déclaration sur l'octroi de l'indépendance aux pays et aux peuples coloniaux (résolution 1514 (XV) de l'Assemblée générale)

Mandat



Suivre l'évolution de la situation politique, économique et autre dans les territoires non autonomes



Réviser la liste des territoires non autonomes



Présenter des recommandations à l'Assemblée générale, principalement sous la forme de projets de résolution



Organiser des séminaires régionaux annuels



Entendre les déclarations de représentants et de citoyens concernant les territoires non autonomes



Dépêcher des missions de visite dans les territoires non autonomes

Composition (29 pays)



Bureau actuel



Président 3 Vice-Présidents Rapporteur



Élu chaque année en février en tenant compte d'une répartition géographique équitable et de l'expérience et de la compétence personnelle des candidats.

Session annuelle



La SLN et la Nouvelle-Calédonie s'engagent sur le long terme

Le gouvernement a autorisé la SLN à exporter deux millions de tonnes supplémentaires de minerais non-valorisables localement, soit 6 millions de tonnes annuelles. Cette décision, prise à l'unanimité des membres du gouvernement collégial, s'accompagne d'engagements de la part de la SLN. « *La SLN s'engage à investir et déployer des moyens de production à l'usine et sur les mines pour renouveler des équipements majeurs et atteindre les 6 millions de tonnes d'export d'ici 2024* » indique la SLN dans un communiqué. « *Ces investissements d'environ 30 milliards contribueront au maintien des 1000 emplois directs qui sont aujourd'hui attachés à l'usine et permettront de créer 200 emplois supplémentaires, principalement en province Nord, en plus des 360 emplois déjà créés depuis 2019. Par ailleurs, la SLN allouera plus d'un milliard par an à ses engagements sociétaux.* »

Le plan est prévu en trois phases de 2022 à 2040.

De 2022 à 2025 : transition décisive et préparation de l'avenir, 2026-2030 : le renouveau de la SLN et le nouveau visage de Doniambo, 2030-2040 : la neutralité carbone et l'adaptation aux basses teneurs.

« *Le plan doit permettre de positionner la SLN comme un des leaders du ferronickel premium, premier au monde à être adossé au standard « Mine responsable », de mettre en*

œuvre un plan d'action « Doniambo en harmonie avec la ville » et d'amener la SLN à épouser plus que jamais le destin de la Nouvelle-Calédonie à travers une démarche sociale d'entreprise renforcée et une implication de premier plan dans le projet d'École des mines de Nouvelle-Calédonie » souligne-t-on du côté le gouvernement. « *La Nouvelle-Calédonie fera le nécessaire pour que la SLN puisse bénéficier d'une énergie à un prix avantageux.* » ■



PERMANENCES JURIDIQUES GRATUITES GÉNÉRALISTES*

2022



*Permanences généralistes : renseignements juridiques concernant la famille, le pénal, le travail, le logement, les dettes, les contrats, le droit civil coutumier, les procédures, l'aide judiciaire...

Permanences juridiques confidentielles gratuites SANS RENDEZ-VOUS (dans la limite de 10 personnes)



Julie BEUROIS

86 05 92

@ droits.nc@gmail.com



POUEMBOUT / PWËBUU

Mairie - 8 h / 12 h
Contact mairie - 47 70 00

- 10 MARS
- 24 MARS
- 07 AVRIL
- 05 MAI
- 02 JUIN
- 30 JUIN

POYA / NÈKÔ

Ancienne Mairie - 8 h / 12 h
Contact mairie - 47 12 50

- 08 MARS
- 05 AVRIL
- 19 AVRIL
- 03 MAI
- 07 JUIN
- 05 JUILLET

PERMANENCES JURIDIQUES GRATUITES "VICTIMES"*

2022



*Permanences "victimes" : permanences juridiques gratuites à destination des victime(s) pénale(s) et de leurs proches. Cette permanence a vocation à vous écouter et vous renseigner sur vos droits, la procédure pénale (du dépôt de plainte à l'indemnisation de votre préjudice), la possibilité d'être assisté-e d'un-e avocat-e...

Permanences juridiques confidentielles gratuites SANS RENDEZ-VOUS (dans la limite de 10 personnes)



POUEMBOUT / PWËBUU

Mairie - 8 h / 12 h
Contact mairie - 47 70 00

- 15 MARS
- 12 AVRIL
- 17 MAI
- 14 JUIN

Julie BEUROIS

86 05 92

@ droits.nc@gmail.com



14 février : le budget de la Nouvelle-Calédonie présenté au Congrès

La loi prévoit que dans les deux mois qui précèdent l'adoption du budget, un rapport présentant le contexte économique et la situation de la Nouvelle-Calédonie soit présenté aux élus du Congrès.

La direction des finances établit ce jour-là un état des lieux complet. Il en ressort que les perspectives de reprise restent incertaines et que la crise sanitaire perturbe le redressement économique. « *L'indicateur du climat des affaires a nettement chuté à chaque confinement. Les emplois ont été sauvegardés grâce aux mesures prises par les pouvoirs publics. La consommation a marqué un rebond au sortir des confinements et cela a été renforcé par la fermeture des frontières.* »

Globalement, l'économie calédonienne hors nickel est en stagnation. Le secteur du nickel connaît de son côté une embellie.

Nouvelles taxes

Les taxes affectées sont reversées à 72% à l'Agence sanitaire et sociale pour financer les comptes sociaux. La hausse de la CCS, l'augmentation de 10% du prix du tabac ainsi que la taxe sur les produits sucrés déposée sur le bureau du Congrès mais pas encore votée, les cotisations sur les dividendes devraient en tout rapporter 4,2 milliards. Mais cela reste insuffisant pour équilibrer les comptes sociaux. Le besoin du RUAMM est évalué chaque année à quelque 14 milliards.

Le budget de répartition de la Nouvelle-Calédonie est à la baisse depuis 2013, depuis la fin des grands chantiers de construction des usines de nickel et de l'aéroport de La Tontouta, les hôpitaux...

Le rendement escompté de la TGC mise en place en 2018 n'a jamais été atteint.

Le budget de répartition est versé aux provinces (55,5%), les communes (16%) et la Nouvelle-Calédonie (27,75%).

Un taux d'endettement record

« *La situation financière de la Nouvelle-Calédonie s'est considérablement dégradée en cinq ans sous l'effet de la diminution de ses recettes fiscales. La collectivité a puisé dans son fonds de roulement, s'est endettée de manière importante et malgré une maîtrise des dépenses, pas suffisante, la situation s'aggrave. Tous les indicateurs sont au rouge.* »

Si toutes les réformes fiscales sont votées, les prévisions de recette supplémentaires sont de 3,8 milliards pour l'Agence sanitaire pour financer les comptes sociaux et de 3,5 milliards supplémentaires pour les collectivités.

La contractualisation d'un nouveau prêt avec l'Agence française de développement est à l'ordre du jour pour financer la crise sanitaire et un plan de relance. Le prêt est subordonné au rapport de la cour territoriale des comptes sur la gestion de la collectivité qui doit être rendu public prochainement.

Le 17^e gouvernement, qui a hérité d'une situation budgétaire très tendue, a proposé un plan sur trois ans pour redresser la situation. Dans un communiqué paru au lendemain de la séance, le groupe UNI regrette que certains, à court d'argument, « *font abstraction de la gravité de la situation en s'opposant à chaque tentative de réforme.* » ■



Après le redémarrage du deuxième four au mois de septembre, l'usine Koniambo a enregistré des performances encourageantes en termes de production fin 2021 et début 2022. (© KNS)

Usine Koniambo : les bons chiffres de la fin d'année

Après des avaries en début d'année 2021, l'année s'est conclue sur une production stable et encourageante durant le dernier trimestre. Une nouvelle qui fait dire aux responsables que le plan de transformation engagé par KNS il y a quelques mois porte ses fruits. Kristan Straub, président de KNS, a fait le point le 21 février face à la presse.

L'année 2021 avait débuté par une fuite sur l'un des fours et des avaries sur la centrale électrique. Elle s'est terminée sur une note plus positive après la remise en fonctionnement du deuxième four au mois de septembre et une production jamais égalée au cours du dernier trimestre. L'usine Koniambo poursuit sa montée en puissance.

Renfort technique

« La production du mois de novembre a été à la hauteur des attentes, décembre également » souligne Kristan Straub, président de KNS. « Nous avons également eu une bonne production en janvier malgré les conditions météorologiques qui nous ont pénalisés comme beaucoup d'autres... Nous continuons à gagner du terrain. » Le 15 février, les deux actionnaires Glencore et la SMSP ont réaffirmé leur soutien à l'entreprise lors d'un conseil de direction. Un nou-

veau point doit être fait au mois de juin.

« Ces bons chiffres de production sont le résultat du plan de transformation engagé il y a plusieurs mois avec l'arrivée de nouveaux responsables envoyés par Glencore », explique de son côté Alcide Ponga, directeur des affaires externes de KNS. Les experts ont apporté de nouvelles façons de travailler, avec un souci de rigueur opérationnelle quotidienne. Un management « à l'anglo-saxonne » qui a suscité quelques crispations, concède Alcide Ponga, mais dont les bénéfices commencent à se voir. Les experts envoyés par Glencore sont tous des gens qui ont débuté par un travail de terrain, poursuit le conseiller du président « et qui sont ainsi tous en mesure de donner des conseils pratiques. »

Pour profiter pleinement de l'apport de ces experts en poste ponctuellement sur le site, l'accent est mis sur la formation. « Un nouveau programme de formation de notre personnel a été engagé, pour les opérateurs sur mine comme dans l'usine » poursuit Kristan Straub. « Un conducteur d'engin

par exemple doit avoir une bonne compréhension des tâches à accomplir. » Actuellement, quelque 1200 personnes travaillent sur le site, parmi lesquelles 30% de femmes. Le renouvellement des équipes affiche un taux de 8%. « Nous mettons en place un plan de formation pour intégrer rapidement les nouveaux salariés. » Les sous-traitants représentent entre 350 et 450 personnes.

Objectif 3000 tonnes par mois

La production annuelle de l'usine Koniambo en 2021 s'est élevée à 17 000 tonnes, un chiffre comparable à celui de 2020. A partir de novembre 2021, la production a été de 3000 tonnes mensuelles et l'objectif est de maintenir ce cap pour les mois à venir, en dehors des périodes d'arrêt majeur. Comme tous les industriels, KNS est soumis à des périodes de révision des installations, par tranche. En 2022, ces périodes d'arrêt majeur sont prévues en avril et en septembre. Ces interventions doivent permettre des améliorations des performances de l'usine. « L'objectif pour cette année est de stabiliser la production tout en maîtrisant les coûts pour arriver à l'équilibre » poursuit Kristan Straub.

La production à pleine puissance, soit 50 000 tonnes par an, devrait être atteinte en 2025, indique-t-il encore.

Les cours remontent, le coût des matières premières flambe

« Le cours du nickel a fait ces derniers mois une remontée que personne n'avait prédite » poursuit le président de KNS. « Nous continuons à faire des estimations réalistes pour l'avenir, avec l'objectif de nous maintenir à long terme : avec des bénéfices lorsque les cours montent, mais tout en restant capables de résister lorsque les cours redescendent. »

Le cours du nickel a augmenté mais dans le même temps, le coût des matières premières et du fret a bondi.



Kristan Straub, président de KNS a fait le point sur la montée en puissance de l'usine, montée qui se poursuit.



Alcide Ponga, directeur des affaires externes de KNS, a expliqué le plan de transformation mis en place depuis quelques mois, avec des experts envoyés par Glencore.

« Le fret a augmenté de 200%, ce qui a un impact sur l'approvisionnement en charbon pour la centrale électrique » souligne Kristan Straub. Un arrêt majeur est également prévu sur la centrale électrique pour optimiser son fonctionnement.

KNS a fait le choix de construire une centrale indépendante sur son site qui est reliée au réseau Enercal. Une centrale qui était conçue comme un équipement innovant en son temps, souligne Alcide Ponga. « Le charbon reste actuellement l'énergie la plus rentable pour nous, par rapport au gazoil que nous sommes amenés à utiliser par moment. Nous restons ouverts à la possibilité d'intégrer des énergies renouvelables dans notre centrale et de prendre part au schéma de transition énergétique lorsque nous aurons atteint la pleine production. Pour le moment nous sommes focalisés sur la montée en puissance » précise le président de KNS.

La prochaine échéance sera donc le mois de juin pour KNS avec un nouveau conseil de direction associant les actionnaires, pour voir si l'embellie de la fin d'année 2021 et le début 2022 se poursuit. ■

Le geste du mois

Eco Citoyen!



CENTRE
D'INITIATION À
L'ENVIRONNEMENT

RÉDUIRE NOS DÉCHETS, POURQUOI ?

Produire moins de déchets, c'est préserver les matières premières utilisées dans la fabrication des objets. C'est aussi limiter les émissions de gaz à effet de serre et agir sur le réchauffement climatique. **PROTÉGEONS LA PLANÈTE !**

Il y a 40 ans, nos parents produisaient deux fois moins de déchets qu'aujourd'hui. Les emballages et le jetable ont peu à peu envahi notre monde. Ses ressources ne sont pourtant pas infinies. **ECONOMISSIONS-LES !**

Réduire ses déchets, cela signifie mieux consommer et moins gaspiller. **C'EST DONC BON POUR NOTRE PORTE-MONNAIE !**



ENSEMBLE, METTONS NOS POUBELLES AU RÉGIME !

JE COMPOSTE LES ÉPLUCHURES ET LES RESTES DE CUISINE

GESTE N° 4

COMPOSTER SES RESTES DE CUISINE, C'EST 40% DE DÉCHETS JETÉS EN MOINS PAR AN ET PAR PERSONNE

Je composte dans un coin du jardin ou dans un bac les épluchures de fruits et légumes et les restes de cuisine avec des déchets verts. Je fabrique ainsi un engrais naturel et je préserve l'environnement en réduisant la quantité de déchets à transporter et à traiter.



Le pays n°181 mars 2022 - 15

Armand Goroboredjo inhumé à la tribu d'Ometteux

Sculpteur réputé, originaire de la tribu d'Ometteux à Poindimié, Armand Goroboredjo a succombé le 30 Janvier à une grave maladie. L'ancien sénateur coutumier de l'aire paicî camuki était âgé de 63 ans. Autrefois collecteur du patrimoine pour l'ADCK, il avait aussi fait partie des sculpteurs des poteaux de la Maison de la Nouvelle-Calédonie à Paris.

« **L**es vieux ont toujours continué à sculpter dans ma tribu » expliquait Armand Goroboredjo à Mwa Vee, le magazine de l'ADCK en 2015. « Personnellement, on m'a appris ce que signifiaient les éléments qui composent la case, je connais leur sens. Comme ce que l'on appelle les sculptures intermédiaires, que l'on a retrouvées dans la case du centenaire érigée à la tribu de Bayes. A l'intérieur, il y avait des sculptures représentant chaque tribu de Poindimié, des sculptures qui regardent vers l'extérieur et d'autres qui regardent vers l'intérieur pour veiller sur la case et ses occupants. Le sens ne s'est pas perdu, même si durant une certaine période il ne s'est pas concrétisé dans des grandes cases ou des sculptures. Il a été transmis au fil des discours coutumiers. »

En 2008, Armand Goroboredjo faisait partie des artistes qui ont sculpté les huit poteaux du hall de la Maison de la Calédonie à Paris, des poteaux qui représentent symboliquement le pays. Une résidence avait été organisée au centre culturel de Hienghène. A la fin du chantier, Armand Goroboredjo avait présenté une coutume au nom de tous les sculpteurs, pour remercier les autorités coutumières et l'équipe du centre culturel.

Un temps collecteur du patrimoine pour l'ADCK, il était revenu dans nos colonnes sur son parcours d'autodidacte. Il estimait que tout pouvait s'apprendre en ouvrant grand ses yeux et ses oreilles. C'est ainsi qu'il avait fait ses armes dans le secteur du bâtiment.

Constructions traditionnelles

« C'est moi qui ai donné le premier coup de pioche du centre culturel Tjibaou. Je suis fier d'avoir participé à la construction d'un établissement destiné à conserver notre patrimoine. ». Auparavant, il avait participé à la construction du centre culturel de Hienghène en 1983. « J'ai taillé tous les bois ». De 1985 à 1998, il travaillera à Nouméa. « Après la signature de l'accord de Nouméa, j'ai décidé qu'il fallait que je revienne chez moi pour donner la main. J'ai intégré le conseil des anciens de ma tribu » poursuit-il. « Le marché de la Caba, la maison commune d'Ometteux, la case de la mairie de Poindimié, la case de la Maison d'enfants..., c'est moi qui ai fait tout cela. J'aime bien tout ce qui est construction traditionnelle. J'ai aussi encadré des jeunes sur des chantiers ».



Armand Goroboredjo consignait dans des cahiers toutes ses connaissances. « Tout au long de ma vie, j'ai toujours été collecteur ! Comme j'aime bien les histoires d'avant, j'ai enregistré les informations dans ma tête et je les ai retranscrites par écrit » expliquait-il en 2007 alors qu'il débutait comme collecteur du patrimoine pour l'ADCK.

Armand Goroboredjo expliquait qu'il croyait à la valeur de l'exemple. « Tu es éduqué par ce que tu vois, par ce que tu écoutes... ». ■



Des formations très diverses

Le CFPPA nord à Pouembout propose cette année des formations payantes sur des thématiques très diverses.

- Enfin autonome en informatique ! (2 jours)
- Gérer ma petite entreprise en autonomie (2 fois 2 jours)
- Initiation à la soudure à l'arc (3 jours)
- Mieux communiquer pour mieux vendre (2 jours)
- Mieux correspondre pour mieux communiquer avec les outils numériques (2 jours)

Renseignements au 47 70 50 ou cfppanord@lagoon.nc, ou encore FB en message privé.



La PROVINCE
NORD T'aide,
FORME TOI !

LA PROVINCE NORD
T'AIDE À RÉALISER TES PROJETS
ET T'ACCOMPAGNE
DANS TON PARCOURS D'INSERTION.

RENSEIGNE TOI AUPRÈS D'UN CONSEILLER MLIJ

Informe-toi auprès des conseillers de la Mission Locale d'Insertion
des Jeunes de la Province Nord, la MLIJPNORD :

ANTENNES : Koné - 47 31 13 / Poindimié - 42 55 12 / Canala - 42 70 82 / Ouégoa - 42 58 08
Koumac - 42 83 22 / Houaïlou - 42 58 20 / Email : mijnord@lagoon.nc

AUPRÈS DES RÉFÉRENTS FORMATIONS
ET INSERTION DE LA DEFIJ : TÉLÉPHONE 47 72 27
Ou sur son "mini site" : <http://defijwp.traitudunionpacifique.com/>

Ton métier, ton avenir
en Province Nord,
C'EST AUJOURD'HUI !



Les numéros utiles

Dispensaires

Dau ar (Bélep)	47 75 80
Canala	47 75 60
Hienghène	47 75 00
Kaala Gomen	47 75 70
Koohnê	47 72 50
Népoui	47 74 40
Ouégoa	47 74 80
Urgences CHN Pwêédi Wiimîa	42 66 66
Pwârâiriwâ (Ponérihouen)	47 75 30
Pweevo (Pouébo)	47 74 90
Pum (Poum)	47 74 70
Poya	47 74 30
Tuo-cêmuhi (Touho)	47 75 10
Vook (Voh)	47 74 60
Urgence CHN Koumac	42 65 15
Waa-Wi-Luu	47 75 40

Sages-Femmes libérales

Koohnê - Logie Karine	42 39 47
Koohnê - Frédérique Klein	52 75 16
Koumac - Raymond Sylvaine	47 53 08
Poindimié - Elodie Marnas	71 49 80

Médecins libéraux

Koohnê - Dr Schlumberger	42 33 88
Koohnê - Dr Taleb	47 56 00
Koumac - Dr Forcin	47 58 55
Dr Roth-Heitz / Dr Giraud	47 57 58
Pouembout Centre médical Val Nindiah	
Dr Castel-Bawa	47 13 14
Dr Tarpinian cardiologue	47 33 99
Poya - Dr Baecke	42 53 83
Pwêédi Wiimîa - Dr Genevois	42 36 36
Pwêédi Wiimîa - Dr Kiener	42 72 18
Voh - Dr Plantegenet Patrice	42 34 32
Waa-Wi-Luu - Dr Nonnon	42 36 00

Infirmiers libéraux

Koohnê - JM Carre	47 35 46 / 78 13 14
Koohnê - Laurence Pidoux	91 09 28
Koohnê - Nora Rossetto	99 10 67
Pwêédi Wiimîa	42 33 00 / 42 44 00 / 47 17 97
Waa-Wi-Luu	42 53 02

Dentistes

Cabinet dentaire de Koohnê	47 38 88
Koumac	47 67 40 / 47 62 76
Pwêédi Wiimîa	42 74 14
Pwêebu	47 36 47

Pharmacies

Hienghène	47 30 30
Kaala Gomen	42 32 00
Koohnê	47 21 62
Koumac	47 59 60
Ouégoa	42 78 74
Pouembout (Mutualiste)	47 32 17
Pouembout (Pharmacie de)	41 94 41
Pwêédi Wiimîa	42 72 66
Pwârâiriwâ	42 78 00
Poya	47 10 81
Tuo-cêmuhi	42 80 00
Vook	42 48 01
Waa-Wi-Luu	42 50 50

Kinésithérapeutes

Hienghène	47 14 14
Koohnê	47 31 71
Koumac	47 62 47 / 42 70 70
Pwêédi Wiimîa	42 43 03
Pwârâiriwâ	42 70 15
Poya	42 54 16
Tuo-cêmuhi	47 14 14
Vook	47 27 23
Waa-Wi-Luu	42 48 42

Orthophoniste libérale

Koohnê - Pauline Gautier	87 60 97
Pwêédi Wiimîa - Julie Flamant	93 91 46

Orthoptiste

Koohnê - Catherine Devillers	79 84 23
------------------------------	----------

Ostéopathe DO

Touho/Poindimié - Sylvain Dorien	47 14 14
----------------------------------	----------

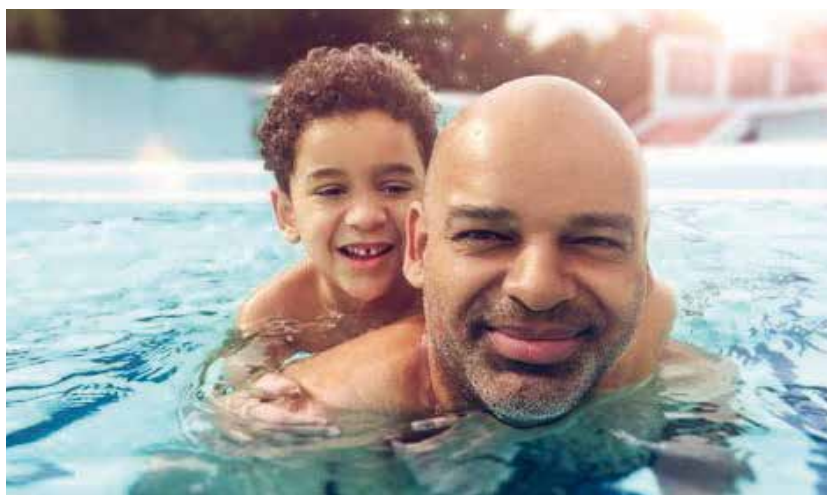
Psychologue libérale

Pouembout - Fanny Sigal	77.89.49
-------------------------	----------

> Santé

Otite séromuqueuse : attention à la baisse d'audition

Contrairement à l'otite aiguë qui est très douloureuse, l'otite séromuqueuse peut passer inaperçue. Pour éviter cette maladie qui touche près de 20% des enfants de moins de deux ans, il est important de bien le moucher et de soigner les rhumes.



Il est recommandé aux personnes atteintes d'otite séromuqueuse, inflammation de l'oreille moyenne, d'éviter de mettre de l'eau dans les oreilles.

L'otite séromuqueuse (OSM) est une inflammation de l'oreille moyenne, avec la présence de liquide derrière le tympan. Elle peut passer inaperçue : le bébé ne touche pas son oreille, l'enfant n'a pas mal, il ne se plaint pas et n'a pas de fièvre. Pourtant il s'agit de la première cause de consultation, de prescription et d'intervention chirurgicale chez l'enfant dans les pays développés. Elle touche près de 20% des enfants de moins de 2 ans et 16% des moins de 5 ans.

En raison du liquide qui se trouve alors derrière le tympan, Il peut y avoir une baisse de l'audition. L'enfant entend comme s'il était sous l'eau. Il ne peut pas distinguer les sons, les mots et les phrases et ne peut donc pas les reproduire correctement. **Des répercussions sont possibles sur l'acquisition de la parole, du langage et des apprentissages.** L'enfant peut également avoir un comportement perturbé : être dans la lune, ou être agité...

Les signes d'alerte sont les troubles du langage et du comportement (agitation, enfant dans la lune...).

Les troubles auditifs peuvent être variables dans le temps, on a l'impression parfois que l'enfant entend quand il le veut, qu'il est « têtù » !

Il faut alors consulter votre pédiatre ou votre médecin traitant qui vous adressera à un spécialiste, l'ORL, pour faire un bilan sur l'audition de l'enfant.

La prévention : se moucher et traiter les rhumes !

Quand les rhumes se répètent régulièrement ou se prolongent en continu pendant plusieurs semaines, cela peut empêcher l'évacuation du mucus fabriqué dans l'oreille moyenne.

Au cours d'un rhume, si on renifle au lieu de se moucher, la morve, remplie de microbes, peut remonter par la trompe d'Eustache et infecter l'oreille moyenne. Il y a alors formation de pus, c'est l'otite aiguë, qui, elle, est douloureuse.

Il est donc essentiel de moucher l'enfant.

Avec bébé, il faudra utiliser du sérum physiologique ou un mouche-bébé. On pourra aussi éviter de donner le biberon au bébé couché et soulever sa tête pour qu'il boive.

Si votre enfant est souvent enrhumé, respire toujours par la bouche ou ronfle la nuit : pensez à faire examiner ses oreilles par votre médecin.

Il est recommandé aux personnes atteintes d'otite sérumqueuse d'éviter de mettre de l'eau dans les oreilles. Le médecin pourra prescrire des bouchons d'oreille à mettre pour la baignade.



Avec l'otite sérumqueuse, en raison du liquide qui se trouve derrière le tympan, il peut y avoir une baisse de l'audition. L'enfant entend comme s'il était sous l'eau.

Les traitements

L'enfant atteint d'otite sérumqueuse doit être suivi jusqu'à la guérison complète. Le traitement a deux objectifs :

- Traiter le rhume (traitements médicamenteux, lavages de nez, recherche des allergies et des causes d'irritation (par exemple la fumée

de tabac dans la maison)) ;

- Agir directement sur l'oreille moyenne. On peut alors poser des aérateurs trans-tympaniques, appelés aussi communément drains, « yoyo » ou « diabolos » ou proposer une rééducation orthophonique (rééducation tubaire). ■

Rubrique proposée par
Julia Gonthier, Orthophoniste
 au centre mère-enfant, Koumac
 Tél 47 63 70

ACHÈTE CORNES DE CERF

Cornes récentes, propres

1000F
le kilo



Collecte sur demande dans l'ensemble du pays
Tél. : 90.05.55 ou 77.17.08

Kejaon 1 - Ridet n°1 310 788 001

Solitude, détresse, souffrance ?
 Vous n'êtes plus seul-e

Parlons-en



Un-e professionnel-le à votre disposition 7/7j
 du lundi au samedi : de 9 h à 1 h du matin
 le dimanche : de 9 h à 13 h et de 17 h à 1 h du matin

Numéro gratuit
05 30 30







Dans le regard de Fabian Flotat



Contact : zoom.nc@outlook.com

Depuis quelques mois, Fabian Flotat a choisi de se mettre en disponibilité de son emploi à la province Nord où il a exercé pendant dix ans, pour se lancer à plein temps dans ce qui fait sa passion, la photographie. Si son projet initial a été contrarié par la crise sanitaire et ses conséquences sur l'activité économique, il continue à mettre son regard au service de tous ceux qui veulent conserver de beaux souvenirs de moments d'exception comme un mariage, une grossesse, ou encore des vues d'un paysage, notamment des photos aériennes capturées par drone...











Avec la conseillère Gabriella Oujanou à la tribu de Boakaine à Canala. (©ADIE)



A la tribu de Kako à Canala. (©ADIE)



A la tribu d'Emma à Canala. (©ADIE)



L'association Wake Chaa à la tribu de Mehoué à Canala. (©ADIE)

Adie : une semaine pour informer

L'Adie, l'association pour le droit à l'initiative économique, a organisé une semaine d'information avec des actions délocalisées dans plusieurs communes. Une occasion d'expliquer la marche à suivre pour s'installer à son compte et de convaincre qu'il s'agit d'une opportunité ouverte à tous.

« **O**ui, il est possible de se mettre à son compte comme travailleur indépendant, de faire le choix de l'autonomie, de donner du sens à son travail en l'alignant sur ses valeurs, ses priorités de vie et ses compétences, sans avoir de diplôme, de capital ou de réseau » : l'Adie a fait passer le message durant la première semaine de février en organisant, dans les trois provinces, des actions d'information. En 2021, à travers les microcrédits qu'elle propose et l'accompagnement

qui va avec, plus de 1100 personnes ont pu créer leur petite activité en Nouvelle-Calédonie. Et l'Adie compte bien inciter d'autres promoteurs à franchir le pas, notamment des jeunes de moins de trente ans, encore peu nombreux.

Une « Prime jeunes »

En effet en 2021, 10% seulement des personnes financées par l'Adie ont moins de 30 ans. Pour les encou-



A la tribu de Méreneme à Canala. (©ADIE)

rager, l'Adie lance cette année une « Prime jeunes » à laquelle les jeunes porteurs de projet peuvent pré-

tendre. Il s'agit d'une somme de 357 000 XPF, non remboursable, accessible aux jeunes de 18 à 30 ans dont le niveau de diplôme est inférieur ou équivalent à un CAP/BEP ou qui sont travailleurs en situation de handicap.

Tournée dans les tribus

A Canala, la conseillère Adie, Gabriella Oujanou, a organisé une tournée dans les tribus pendant deux journées avec l'association Wake Chaa qui gère la coopérative agricole. Une occasion de faire le point avec chacun sur ses demandes de financement.

Samuela Belkhaoua, conseillère de la zone VKP, a de son côté tenu un stand d'information devant une enseigne de quincaillerie de Koohné. Elle a également participé au marché de la tribu de Boyen à Vook (Voh).

Lydia Poatyé, conseillère à Poindimié, avait prévu un premier marché des créateurs dans la tribu de Poutchala, au fond de la vallée d'Amoa. Une manifestation en partie contrariée par les intempéries et qui s'est finalement tenue entre les gens de la tribu. Un autre rendez-vous d'information a été proposé, à la tribu de Tanghène à Hienghène.

Ils ont franchi le pas...

Une nouvelle conseillère Adie, Pascale Djäiwé, couvre désormais la



Tournée de l'Adie à la tribu de Nonhoué, Canala. (© ADIE)

zone de Hienghène-Pouébo.

Se lancer à son compte, Angelo Bouteiller a franchi le pas en ouvrant un service de pizza à emporter à Koohné. L'Adie l'a aidé à financer la clôture du terrain qu'il loue au GDPL de Baco ainsi que l'adduction aux réseaux, eau, électricité et téléphone. Soudeur de formation, le pizzaiolo a appris le métier dans une pizzeria à Robinson. « *Je travaillais dans la maintenance de matériel de boulangerie. Je venais souvent à la pizzeria de Robinson et je leur ai demandé s'ils ne cherchaient pas un livreur. C'est comme ça que j'ai commencé à apprendre le*

métier. On m'a ensuite montré comment faire fonctionner le four et préparer les pizzas, deux métiers différents. J'ai fini en tant que responsable. » Angelo Bouteiller a ensuite aidé à monter plusieurs projets de roulotte de pizzas sur la grande terre.

De la persévérance

Venu s'installer dans la zone VKP avec sa famille à la faveur d'un emploi salarié sur le site de Vavouto, Angelo Bouteiller a finalement démissionné pour se mettre à son compte dans le secteur du bâtiment. Il lui a fallu de la persévérance pour trouver un terrain et réussir à s'équiper pour parvenir à monter son activité de pizzeria. Le four est fait maison, à partir de matériaux de récupération. Et cela fonctionne ! Le pizzaiolo, qui travaille seul, est là tous les soirs et la clientèle au rendez-vous. « *Le dimanche soir, je suis le seul à proposer des pizzas dans la zone.* » Prochainement, un snack devrait s'installer sur le même terrain, un snack qui sera ouvert le midi. Angelo Bouteiller aménage lui-même les containers destinés à cette activité. Il prévoit alors d'embaucher et a déjà demandé une aide à l'emploi. « *Être à son compte, ce n'est pas compliqué, mais cela demande quand même de l'organisation...* » ■



Grâce au prêt de l'Adie, Angelo Bouteiller a pu clôturer le terrain où il a installé sa pizzeria dans la zone commerciale de Bako et financer la mise en place des réseaux



Le 4 février à la tribu de Poutchala à Poindimié, le marché des créateurs a été un peu perturbé par les intempéries. Les habitants de la tribu étaient présents. (©ADIE)

Le prêt de groupe, l'option de la solidarité

L'Adie, l'association pour le droit à l'initiative économique, a organisé une semaine d'information avec des actions délocalisées dans plusieurs communes. Une occasion d'expliquer la marche à suivre pour s'installer à son compte et de convaincre qu'il s'agit d'une opportunité ouverte à tous.

Cultures vivrières, confection de pain traditionnel et de brioches, couture, élevage de poules pondeuses... Dans le groupe Côméri, mot qui signifie en paicî «la source ou le départ, chacune a sa propre activité. Une activité que toutes entendent développer grâce à un prêt de l'Adie. Jusqu'ici, emprunter leur paraissait impossible, faute de trouver un garant. Le marché des créateurs organisé début février leur a donné l'occasion de découvrir le prêt de groupe proposé par l'Adie. Cette option repose sur la solidarité d'un groupe d'au moins trois ou quatre personnes qui se portent garantes



La conseillère Adie de la zone, Lydia Poatyé, assure des réunions d'information de proximité. (©ADIE)



Réunion d'information à la tribu de Poutchala. (©ADIE)

les unes des autres. Lydia Poatyé, la conseillère Adie de la zone, a déjà mis en œuvre ce genre de dispositif à plusieurs reprises. « *L'important est que les personnes comprennent bien les implications de ce genre de projet au départ et l'engagement qu'il implique* » explique-t-elle, à l'issue d'une série d'entretiens individuels avec les membres du groupe en cours de constitution.

Une responsable du groupe

A Poutchala, tribu de la vallée d'Amoa, ce sont quatre femmes qui ont décidé de se lancer dans l'aventure. Des femmes qui vendent déjà leurs productions sur les marchés de bord de route.

La référente du groupe ou responsable du groupe est aujourd'hui celle qui emprunte la plus grosse somme : 100 000 XPF pour faire l'acquisition d'une motobineuse. Les autres s'endettent d'un peu moins de la moitié de cette somme. Quelle que soit la somme empruntée (avec un maximum de 110 000 XPF pour le premier prêt), les bénéficiaires ont six mois pour rembourser leur premier emprunt.

Pour la conseillère, l'intervention financière de l'Adie doit permettre à chacune d'améliorer ses conditions de vie et ses finances. « *On vérifie bien les capacités de remboursement de la personne pour ne pas peser sur son budget.* » Dans le cas d'un prêt de groupe, tous les membres du groupe s'engagent à rembourser pour les autres en cas de difficulté. « *Dans le groupe Côméri, il s'agit de femmes qui ont des liens familiaux et*

ont l'habitude de travailler ensemble. Elles ont déjà prévu de faire des ventes en commun pour constituer une caisse solidaire. »

Après un rendez-vous collectif, un prévisionnel est réalisé avec la conseillère lors d'un entretien individuel qui permet également à celle-ci d'apprécier la relation de chaque emprunteur avec l'argent. La simulation leur permet d'apprécier la somme qu'ils doivent gagner chaque jour pour rembourser leur emprunt. Il s'agit également, dès que la trésorerie le permet, de dégager un petit revenu.

L'association accompagne les porteurs de projet et les familiarise avec des termes comme chiffre d'affaires, revenu d'activité ou tenue d'un livret de comptes. « *C'est vraiment essentiel d'avoir des chiffres pour se situer, de noter toutes les rentrées d'argent et les dépenses.* »

Rembourser ensemble

La personne responsable du groupe est chargée chaque mois de réunir auprès des autres membres, en liquide, les sommes nécessaires au remboursement du prêt, somme qui doit être déposée sur le compte de l'Adie avant le 10 du mois. « *Tous les membres du groupe doivent payer ensemble. Il peut y avoir des imprévus, mais dans tous les cas, tout le monde doit payer ensemble, même si c'est après la date fixée.* »

La procédure de mise en place du prêt se veut rapide. « *On essaie de faire dans la même journée à la fois le montage du dossier et son instruction. Les membres de la commission ont accès au dossier en direct, le dossier peut*

passer en commission dans la foulée. Nous essayons d'établir la signature du contrat dans la même journée. » Le virement est alors effectif sur le compte des bénéficiaires quinze jours après.

Le premier prêt peut être suivi d'un deuxième avec un palier maximal de 300 000 XPF et un troisième prêt d'un montant maximal de 600 000 XPF, avec une durée qui peut s'étendre sur une ou deux années. « *A partir de ce troisième prêt, on oriente les gens vers une immatriculation au Ridet. C'est aussi l'un de nos objectifs, qui est d'inciter les promoteurs à se professionnaliser.* »

Avec le prêt de groupe, la difficulté de trouver un garant n'en est plus une. Mais il faut accepter de jouer le jeu de la solidarité. ■



Informées de l'existence du prêt de groupe le jour du marché des créateurs, Gina Gorowao-Nepue (cultures vivrières), Cécile Poapidawa (couture) et Cynthia Ukwed (confection de brioches) se sont lancées dès la mi-février avec un quatrième partenaire (élevage de poules pondeuses). (©ADIE)

Du lundi au vendredi à 18h

EN DIRECT

LE JT


 Caledonia

Le journal télévisé, présenté par Élise Washetine et Aurélie Chiron, est le temps fort de la programmation.

Caledonia fait la part belle à l'actualité

La télévision citoyenne Caledonia se concentre cette année sur l'actualité et ses programmes de fin de journée à partir de 18 heures et du journal télévisé, tranche horaire où les téléspectateurs sont les plus nombreux.

Présentation de la nouvelle grille de programmes avec Jaimie Waimo, directeur des programmes.

L'actualité de 2021 a conduit les équipes de Caledonia à assurer un journal télévisé tous les soirs à 18h. Habituellement présenté du lundi au jeudi, le journal télévisé sera désormais à l'antenne tous les soirs de la semaine du lundi au vendredi, toujours à 18h. Cette tranche horaire de la fin de journée est la plus regardée et la chaîne a décidé de concentrer sur ce créneau horaire le travail de sa petite équipe de quinze journalistes.

Figure emblématique de l'émission *Weari*, Cédric Tyea rejoint ainsi l'équipe de l'actualité. Tout en gardant sa « *touche Weari* » selon le directeur des programmes Jaimie Waimo. Plusieurs thématiques, comme la petite enfance ne font plus l'objet de magazines spécifiques mais seront traitées dans la page d'actualité.

En début de semaine, le journal télé-

visé sera suivi par *Lundi sport*, le rendez-vous sportif présenté cette année encore par Adrien Espinosa.

Ça vous parle

Le mardi entre sur la grille à 18h30 une nouvelle émission hebdomadaire *Ça vous parle* présentée par Blandine Guillet, rédactrice en chef adjointe. Une émission sur des questions de société qui sont parfois relayées au second plan par l'actualité politique et économique. « *Ce sera un espace de paroles avec plus de temps pour approfondir les sujets, avec des invités en plateau* » explique Jaimie Waimo. « *Nous allons aborder différents sujets de société y compris des questions économiques de manière grand public. On trouvera dans Ça vous parle les petites infos du quotidien et les grands sujets de société. Nous allons allier sujets sérieux,*

proximité, et bonne humeur, ce qui fait la spécificité de notre antenne... » souligne de son côté Blandine Guillet, aux manettes de l'émission. « *Chacun pourra mettre son grain de sel dans l'émission en envoyant ses questions ou ses réactions à travers la page FB de la chaîne* » précise-t-elle.

Différents chroniqueurs prendront place autour de la table aux côtés des invités. Alphonse Koce, le chef originaire de Maré, viendra présenter régulièrement un produit local, avec des conseils pratiques pour l'intégrer à nos menus quotidiens. Thibaut Bizien, chargé de mission de l'association Caledoclean, devrait également faire partie des chroniqueurs.

L'émission se tiendra sur le nouveau plateau installé à Nouméa. « *Ce nouveau plateau à Nouméa va nous permettre d'accueillir des invités plus facilement, y compris à la dernière minute* »



Audrey Poedi est la nouvelle présentatrice du rendez-vous politique mensuel To'Vee.



Chaque lundi, rendez-vous sport après le journal télévisé présenté par Adrien Espinosa.



Selon Falai Huedro, rédactrice en chef, l'émission politique To'vée change de format cette année et donne davantage la parole à la société civile, notamment aux jeunes.



Le rendez-vous culturel du vendredi revient, toujours présenté par Mathieu Le Barbier.



Blandine Guillet anime une nouvelle émission le mardi soir, Ça vous parle, autour de questions de société.



Caledonia poursuit sa progression avec désormais un plateau permettant de recevoir des invités à Nouméa, expliquent Ashley Vindin, directeur administratif et Jaimie Waimo, directeur des programmes de la chaîne.

précise Jaimie Waimo.

Le mercredi après le journal télévisé sera consacré à un programme de l'une des chaînes partenaires. Pour le début de l'année, le choix a été fait de proposer *E=M6*, un programme scientifique de la chaîne M6.

Un rendez-vous politique qui donne la parole aux Calédoniens

Nouveau également dans la programmation, le rendez-vous politique du jeudi soir, une fois par mois, animé par Audrey Poedi. Un challenge pour cette jeune journaliste expérimentée qui est en poste à Caledonia depuis plusieurs années !

L'émission garde comme l'an dernier le nom de Tovee (« *Parler vrai* » en langue d'juba) mais son contenu change. « *L'idée est d'intégrer le téléspectateur dans le débat politique, notamment les jeunes* » indique Falai Huedro, la rédactrice en chef. L'émission sera également préparée par Mathurin Derel, responsable des émissions-débat au sein de la rédaction.

Chaque mois, une personne issue de la société civile prendra place aux côtés d'un invité politique choisi en fonction de l'actualité. Les questions des téléspectateurs, transmises à travers les réseaux sociaux, seront également prises en compte. « *Le concept est vraiment de laisser la parole aux Calédoniens* » souligne Falai Huedro.

Le vendredi, après le journal télévisé, revient l'émission Yes Week-end, animée encore cette année par Mathieu Le Barbier. Un rendez-vous consacré à toute l'actualité culturelle.

Le samedi à 18h, les téléspectateurs retrouveront le JT du Pacifique avec Anne-Charlotte Cocault, qui leur fera faire le tour de l'actualité des pays de la zone Pacifique.

Les magazines du dimanche soir

Enfin le dimanche à 18h plusieurs rendez-vous seront à retrouver en alternance : le magazine Empreinte,



Au programme du samedi en fin de journée, le journal télévisé du Pacifique, présenté par Anne-Charlotte Cocault.



Le dimanche une fois par mois en fin de journée, retrouvez Histoires d'histoire avec Lou Lurde.

émission de vulgarisation scientifique sur la biodiversité et la protection de l'environnement, toujours présentée par Elisabeth Auplat, Histoires d'histoire avec Lou Lurde, Résilience, une émission réalisée en partenariat avec le projet PROTEGE de la CPS et 20 minutes à la mer, une émission proposée dans le cadre du partenariat de Caledonia avec Arte.

Partenariat avec Arte

Caledonia renforce son partenariat avec la chaîne franco-allemande Arte pour des soirées thématiques qui auront lieu le mardi autour d'un documentaire. Le thème de la soirée sera également développé dans l'émission Ça vous parle. « *La première soirée thématique, le 15 mars, sera consacrée à ce qui constitue la grande cause de Caledonia cette année, la santé dans l'assiette. Nous avons prévu la diffusion d'un documentaire d'Arte « Notre poison quotidien » suivi d'un débat avec*

des invités » poursuit Jaimie Waimo. En 2022, la télévision citoyenne poursuit sa progression en s'adaptant aux moyens financiers dont elle dispose. ■

Rendez-vous avec le documentaire le lundi

Caledonia renouvelle son partenariat avec le festival Ânûû rû âboro avec la diffusion d'un documentaire tous les lundis à 20 heures. « *Nous présenterons cette année une sélection des meilleurs documentaires des années précédentes* » précise Jaimie Waimo.

Des programmes à succès

Caledonia maintient son partenariat avec TF1 et M6, ce qui permettra la diffusion de programmes qui connaissent un succès populaire comme Koh Lanta, L'amour est dans le pré, 7 à 8, Le meilleur pâtissier... Et même The Voice, avec cette année un Calédonien au casting.



Les éducateurs sportifs sont mis à disposition des communes dans le cadre du Plan territorial de sécurité et de prévention de la délinquance. A Hienghène, Thibault Le Gallic a proposé un stage de kayak, voile et VTT ainsi que des animations décentralisées en tribu.

Les vacances dans le rétro

Après une année en demi-teinte, l'été a été l'occasion d'activités diverses dans les communes du Nord. Kayak, baignade, randonnée en famille ou voile... les animations proposées par les éducateurs sportifs ont connu du succès ! La preuve en images. (Photos GNSL)



Découverte du maniement d'un drone à Pum.



Balade en famille au pic d'Arama avec l'éducateur sportif de Pum Quentin Giroud.



Moment de jeu lors d'une visite à l'îlot Tanlo à Pum.



Stage de voile à la base nautique dans la baie de Hienghène.



Activités sportives décentralisées en tribu à Kaala Gomen avec Michel Paama.



Au programme à Kouaoua, avec André Sawede : kayak chaque matin et activités variées sur le terrain de football l'après-midi.



A la découverte de la rivière Ponérihouen en kayak avec William Tsirione.



En cette période de canicule, chacun apprécie la baignade en rivière, ici à la tribu de Bopope à Koohné.



Découverte du tir à l'arc avec Méliissa Sanmoestanom, l'éducatrice sportive de Koohné.

Dans un autre cadre, celui des centres de loisirs, l'association omnisports de Népoui (AON) a proposé des activités aux enfants pendant trois semaines, en s'adaptant aux règles sanitaires mais aussi aux conditions météorologiques. (Photos AON)



Avec la directrice du centre, Marguerite Naouna. Toujours dans la bonne humeur !



Activités manuelles sur des thèmes culturels.



Initiation à la voile à la base nautique de Foué à Koohné.





Nation arc en ciel

Hyabé, un jour sur la Terre...
Longue est histoire
Longue est la route pour y arriver...
Hyabé un jour
Mon corps infailible
Mon cœur indéfectible
Mon Âme indélébile
Ma conscience irréductible
Minuscule
Insignifiante
Au regard du mappemonde
Irréversible
Irrésistible
À l'appel de ses fils
Terre de mon Être
Trésor de ma Chair
Au feu mes Ancêtres
Là où respirent mes Racines
Témoin de mes gains et différences
Depuis le Visible de mes actes manqués
Jusqu'à l'Invisible de mes rêves inachevés...
Hyabé Ebay
Pour toujours
Sous le joug d'Éternité...

(Luc Enoka CAMOUI, avril 2021 Hyabé)

Hna mala siic bwe bwanguc na Hyabe
Cureot hwansu xen
Hwalic hwaraanin voden cada lek
Siic mala na Hyabe
Ngayuk phaxoong
Maric hwan kaang
Jinuung koi seen
Tamang hman nemiudong
Cên pwen mwany
Koi hwangen
Nale thivae hwanga hac
Koi hânuun
Ngayuk
Xe deeli hman tho deeli nain kayak
Bwanguc xe hneeng kac
Kaa maring
Doloomen yaak we puui
Lexi xe tiny waang men maric
Lexi mo pha juejuk-xi hwangeng
Thavuun lexi mo phwâi emen, ââni men koi
hing xen
Hmara lexi phwawa lek men thic deeli
hman nemiudong ...
Hyabe Ebay
Hmara le ya
Men koi seen...



Académie des Langues Kanak

DARNE DE THON SUR SON LIT DE CHOU KANAK AU LAIT DE COCO

INGRÉDIENTS :

6 feuilles de chou kanak
1 darne de thon
1c. à café d'huile
1/2 oignon
1 tomate
40 cl de lait de coco
1 rhizome de gingembre

TYPE DE PLAT : PLAT
TEMPS DE PRÉPARATION : 40 MIN
PORTIONS : 2 PERSONNES



INSTRUCTIONS :

- 1- Émincez l'oignon et coupez la tomate en quartiers.
- 2- Dans une casserole, déposez les feuilles de chou kanak, l'oignon et les tomates.
- 3- Ajoutez 40 cl de lait de coco, assaisonnez et laissez cuire 15 minutes.
- 4- Pelez puis râpez le gingembre.
- 5- Dans une poêle huilée, déposez la darne de thon et le gingembre.
- 6- Saisissez pendant 2 minutes de chaque côté.
- 7- Déposez la darne de thon dans une assiette, ajoutez le chou bouilli et quelques cuillerées de bouillon.

Appel à projet

Réduction des déchets & économie circulaire



3 THÉMATIQUES

- réduction, réemploi, valorisation des déchets
- gestion des déchets organiques
- sensibilisation, formation, communication

POUR PARTICIPER :

1 ↓ TÉLÉCHARGER VOTRE DOSSIER
sur le site de la province Nord
www.province-nord.nc
ou de l'ADEME
www.nouvelle-caledonie.ademe.fr

2 RENOYER VOTRE DOSSIER
4 sessions :
du 16/12 au 15/03/22,
du 16/03 au 15/06/22,
du 16/06 au 15/09/22,
du 16/09 au 15/12/22.

DES QUESTIONS ?

SERVICES PROVINCIAUX :

✉ dde-agenda21@province-nord.nc
☎ 47 72 39

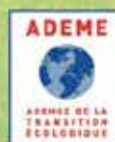
ou

L'ADEME :

✉ environnement.caledonie@ademe.fr
☎ 24 35 17



PROVINCE
NORD
Direction du Développement
économique et de l'environnement



KONIAMBO NICKEL

TOUS ENSEMBLE,
CONTRIBUONS À ATTEINDRE NOS OBJECTIFS
POUR UNE ENTREPRISE DE CLASSE MONDIALE



CHEZ KONIAMBO NICKEL,
CHAQUE PERSONNE A SON RÔLE
DANS NOTRE SUCCÈS



www.koniambonickel.nc